



Situación actual de la pandemia COVID-19 a nivel mundial y en los países andinos

**Luis Beingolea More
Bertha Luz Pineda Restrepo**

14 de noviembre de 2022

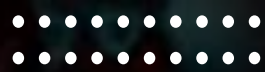
Todas las presentaciones realizadas desde abril de 2020
se encuentran en:

<http://orasconhu.org/portal/node/596>

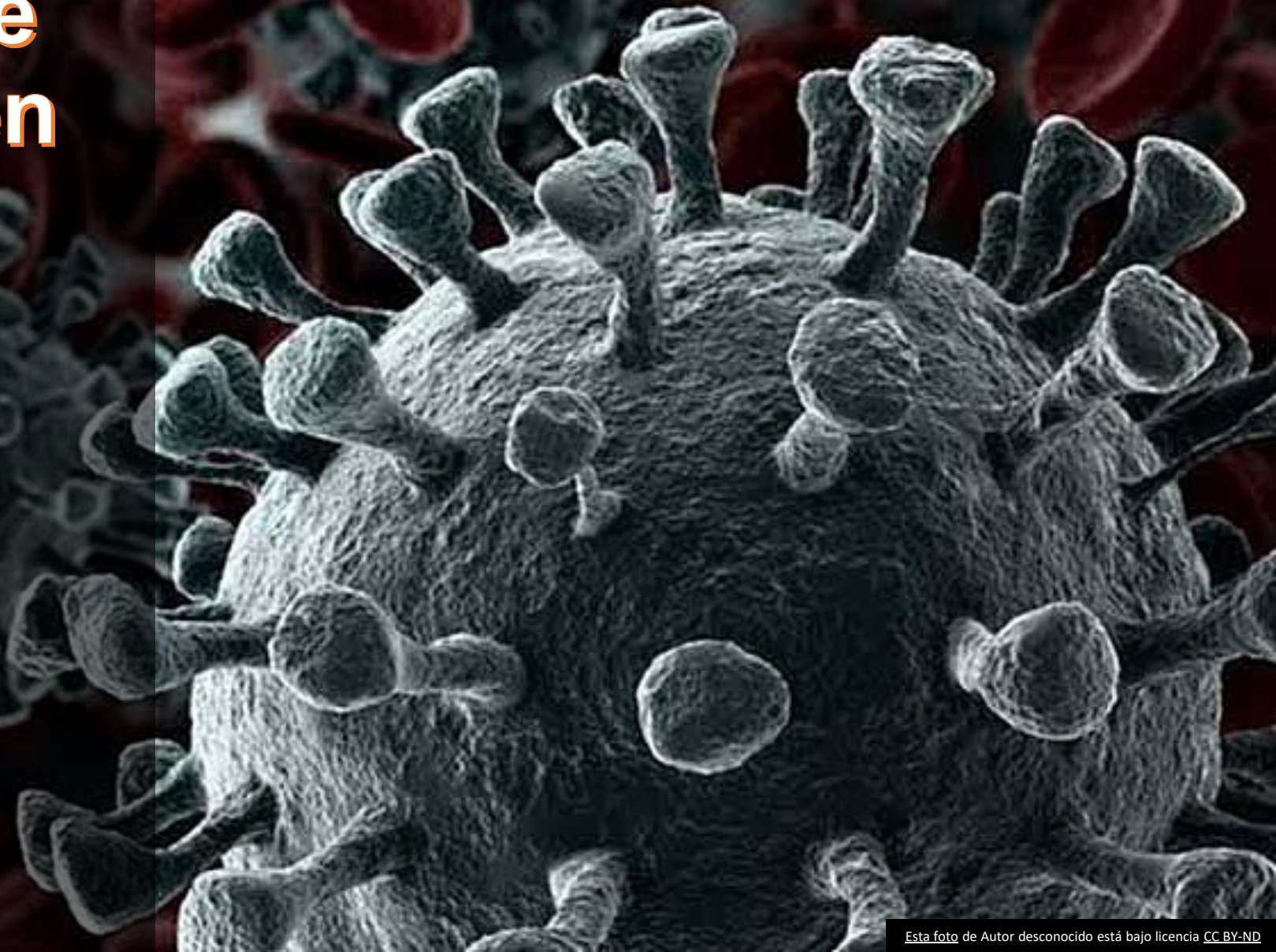


Contenidos

- 1. Situación de la pandemia por COVID-19 en el mundo y en los países andinos.**
- 2. Situación de la COVID-19 en China**
- 3. Situación de la viruela símica en el mundo, Bolivia y Perú**



Pandemia de SARCoV 2 en el mundo



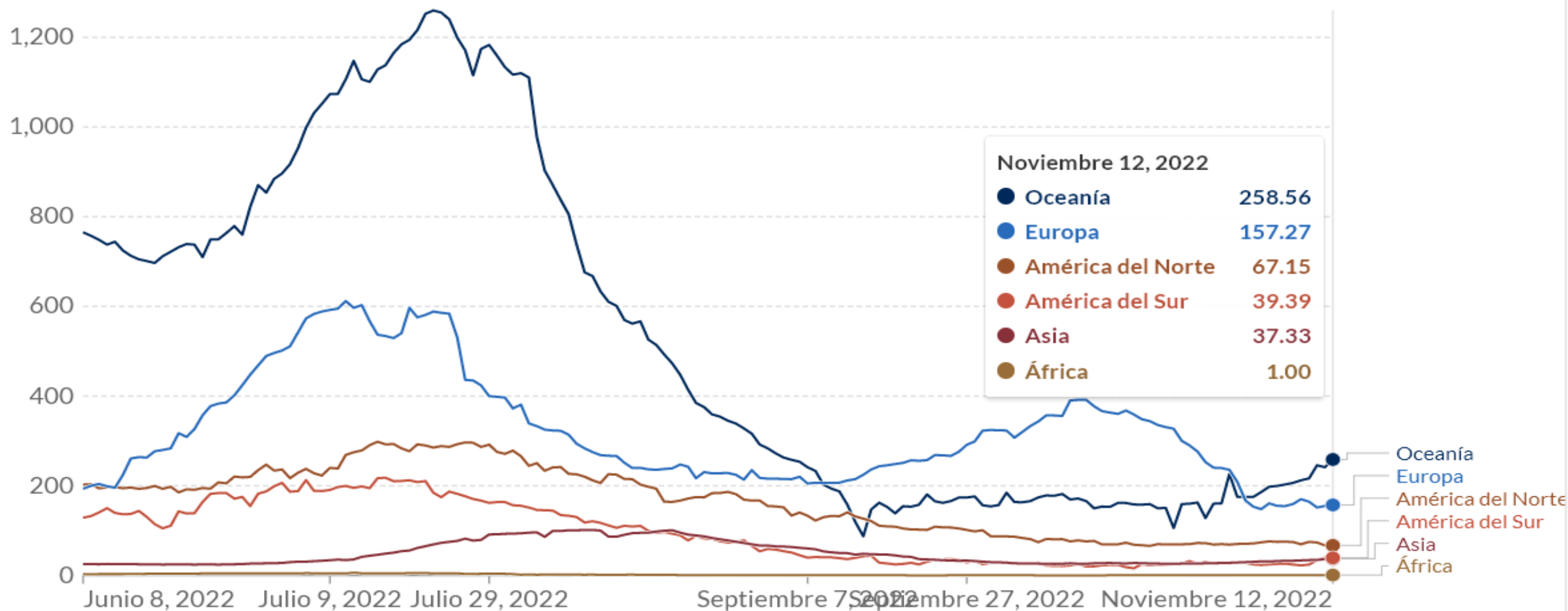
Casos y fallecidos acumulados de la COVID-19 en el mundo al 14-11-2022

Global/Regiones	Población xContin	Porcentaje PoB. Mundial	Casos confirmados	%	Fallecidos confirmados	%	Letalidad (%)	Casos COVID-19 xM	Fallecidos COVID- 19xM
Mundo	7,890,857,352	100	640,440,932	100	6,615,710	100	1.0	81,162	838
Europa	748,416,668	9.5	235,960,623	36.8	1,951,189	29.5	0.8	315,280	2,607
América	1,034,105,488	13.1	183,009,636	28.6	2,891,777	43.7	1.6	176,974	2,796
Asia	4,668,413,736	59.2	196,015,062	30.6	1,492,888	22.6	0.8	41,988	320
Africa	1,396,487,662	17.7	12,687,410	2.0	257,969	3.9	2.0	9,085	185
Oceanía	43,433,798	0.6	12,768,201	2.0	21,887	0.3	0.2	293,969	504

Nuevos casos confirmados diarios de COVID-19 por millón de personas

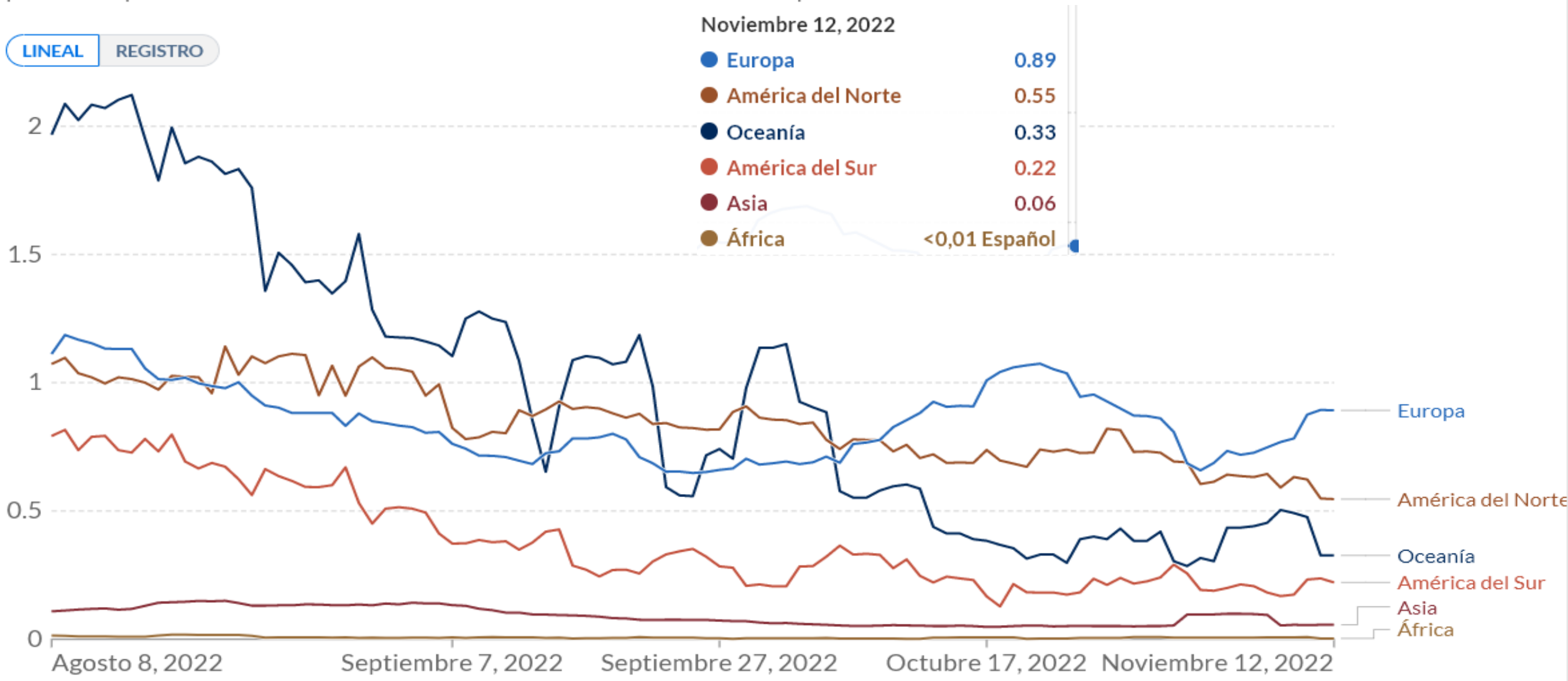
Promedio móvil de 7 días. Debido a las pruebas limitadas, el número de casos confirmados es inferior al número real de infecciones.

LINEAL REGISTRO



Nuevas muertes diarias confirmadas por COVID-19 por millón de personas

Promedio móvil de 7 días. Debido a la variación de protocolos y desafíos en la atribución de la causa de muerte, el número de muertes confirmadas puede no representar con exactitud el verdadero número de muertes causadas por COVID-19.





Mundo +



CHINA

Guangzhou, centro manufacturero de China, confina a millones de personas mientras se extiende un brote de covid-19

Por [Nectar Gan](#)

10:11 ET(15:11 GMT) 10 Noviembre, 2022



La metrópolis de Guangzhou, en el sur de China, puso en confinamiento a más de 5 millones de residentes, mientras las autoridades se apresuran a acabar con un brote creciente de covid-19 y así evitar que se active el tipo de confinamiento en toda la ciudad que devastó a Shanghái a principios de este año.



- Guangzhou reportó el 09-11-2022 , 3.007 infecciones locales, equivalente a más de un tercio de los nuevos casos en toda China, que está experimentando el mayor número de infecciones por covid-19 de los últimos seis meses en todo el país.
- La ciudad de 19 millones de habitantes se convirtió en el epicentro del último brote de covid-19 en China, registrando más de 1.000 nuevos casos, una cifra relativamente alta para los estándares de cero covid del país durante cinco días consecutivos.



- China, aplica estrategia de tolerancia 0 contra la COVID-19 con la aplicación de confinamientos repentinos, pruebas masivas, rastreo exhaustivo de contactos y ~~cuarentenas para acabar con las infecciones tan pronto como surgen.~~
- El enfoque de tolerancia cero se ha enfrentado a un reto cada vez mayor con la variante ómicron, altamente transmisible y sus elevados costes económicos y sociales han generado una creciente reacción pública.



El brote también ha causado cancelaciones masivas en el aeropuerto internacional de Guangzhou Baiyun, uno de los más transitados del país.

Hasta este jueves por la mañana, el 85 % de los casi 1.000 vuelos que llegaban y salían de Guangzhou había sido cancelado.



"La práctica ha demostrado que nuestra política de prevención y control de la pandemia y una serie de medidas estratégicas son completamente correctas, y las más económicas y eficaces", dijo Hu Xiang, funcionario de control de enfermedades, cuando se le preguntó si China ajustaría sus políticas de covid a corto plazo

Más de 80.000 turistas están atrapados en el "Hawái chino" por un nuevo confinamiento por coronavirus

Redacción
BBC News Mundo

8 agosto 2022



- Las autoridades cancelaron todos los vuelos y trenes desde Sanya, conocido como el "Hawái de China", el sábado, un día después de que se confirmaran 263 casos positivos.
- Los viajeros ahora deben presentar cinco pruebas de PCR negativas durante siete días antes de que se les permita salir.

All	Europe	North America	Asia	South America	Africa	Oceania								
#	Country, Other	Cases in the last 7 days	Cases in the preceding 7 days	Weekly Case % Change	Cases in the last 7 days/1M pop	Deaths in the last 7 days	Deaths in the preceding 7 days	Weekly Death % Change	Deaths in the last 7 days/1M pop	Population				
	South America	122,243	73,830	+66%		648	534	+21%						
1	Chile	44,756	37,696	+19%	2,325	195	136	+43%	10	19,250,195				
2	Brazil	62,949	26,208	+140%	292	313	270	+16%	1	215,353,593				
3	Peru	10,221	5,539	+85%	303	105	75	+40%	3	33,684,208				
4	Argentina	1,486	1,357	+10%	32	8	12	-33%	0.2	46,010,234				
5	Ecuador	344	1,009	-66%	19	1	14	-93%	0.1	18,113,361				
6	Uruguay	659	931	-29%	189	8	3	+167%	2	3,496,016				
7	Colombia	1,027	616	+67%	20	12	13	-8%	0.2	51,512,762				
8	Venezuela	325	232	+40%	11	1	3	-67%	0.0	29,266,991				
9	Bolivia	221	164	+35%	18	3	1	+200%	0.3	11,992,656				
10	Suriname	0	43	-100%	0	0	2	-100%	0	596,831				
11	Paraguay	69	25	+176%	9	2	5	-60%	0.3	7,305,843				
12	Guyana	24	10	+140%	30	0	0	0%	0	794,045				
13	French Guiana	162	0	+16,200%	516	0	0	0%	0	314,169				
	South America	122,243	73,830	+66%		648	534	+21%						



PERÚ

Ministerio
de Salud

Viceministerio
de Salud Pública

Centro Nacional de
Epidemiología, Prevención
y Control de Enfermedades

"Decenio de la Igualdad de Oportunidades para Mujeres y Hombres"

"Año del Fortalecimiento de la Soberanía Nacional"

"Año del Bicentenario del Congreso de la República del Perú"

ALERTA EPIDEMIOLÓGICA

INCREMENTO DE CASOS COVID-19 A NIVEL NACIONAL, 2022

CODIGO: AE 025 -2022

Casos, fallecidos tasa de ataque, letalidad por la COVID-19 por años. 07/11/2022



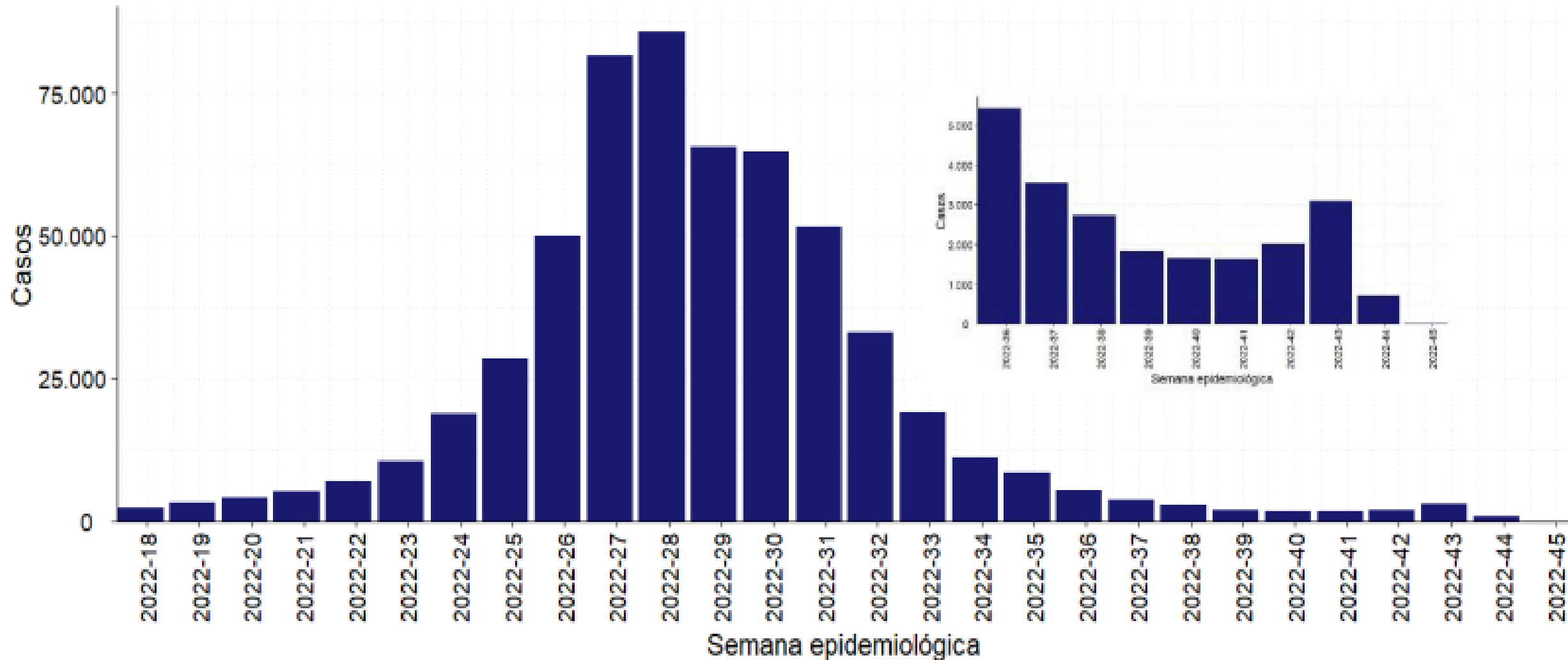
Año	Casos de COVID-19	%	Fallecidos	%	Letalidad	Tasa de Ataque
2,020	1,105,843	27	95,143	44	8.60	3.39
2,021	1,341,650	32	108,457	50	8.08	4.06
2,022	1,715,833	41	13,498	6	0.79	5.14
Total	4,163,326	100	217,098	100	5.21	

Vigilancia genómica



- Actualmente circula la variante de preocupación Ómicron.
- Hasta la SE 44-2022 (31 de octubre–domingo, 6 de noviembre de 2022) a través de vigilancia genómica se ha identificado en 17,956 muestras.
- 2,192 correspondieron al linaje BA.4 y sus descendientes y 6,680 al linaje BA.5 y sus descendientes.

Figura 1. Tendencia de casos confirmados de COVID-19, Perú 2022 (SE 18 – 45) *



Fuente: NotiCovid, SISCOVID y Netlab

* Hasta el 07 de noviembre del 2022

Elaborado por: Centro Nacional de Epidemiología, Prevención y Control de Enfermedades-MINSA



Casos de la COVID-19 en Lima Metropolitana

Callao

En el Callao, en los distritos del Callao y Ventanilla.



Esta foto de Autor desconocido está bajo licencia [CC BY](#)

Departamento de Loreto

Los distritos de Iquitos, Punchana y San Juan Bautista de la provincia de Maynas presentan el incremento de casos



Departamento de Ancash



El incremento es en los distritos de Chimbote y Nuevo Chimbote de la provincia del Santa y en los distritos de Huaraz e Independencia de la provincia de Huaraz

Departamento de Ica



El incremento se está presentando en el distrito de Ica y Chincha Alta



Recomendaciones



1. Fortalecimiento de la investigación y la vigilancia epidemiológica, mediante la captación temprana de casos sospechosos y el seguimiento de contacto, garantizando la toma y envío de las muestras.
2. Cumplimiento de la vigilancia epidemiológica, mediante la notificación de casos de la COVID-19, con la finalidad de analizar la tendencia de casos, hospitalizaciones y defunciones.
3. Detección oportuna de brotes en población cautiva como albergues, instituciones educativas, instituciones penitenciarias y otras, para interrumpir el mecanismo de transmisión e implementar medidas de control inmediatas.
4. Caracterización de los casos de la COVID-19, teniendo en cuenta la georreferenciación de los mismos.
5. Adecuación de los servicios de salud, para garantizar la atención hospitalaria de los casos según el nivel de complejidad.

Recomendaciones



6. Caracterización de los casos de la COVID-19, teniendo en cuenta la georreferenciación de los mismos.
7. Adecuación de los servicios de salud, para garantizar la atención hospitalaria de los casos según el nivel de complejidad.
8. Se debe intensificar los esfuerzos en vacunación principalmente en adultos mayores y personas con comorbilidades, con la 3ra o 4ta dosis, según su calendario de vacunación.
9. Fortalecimiento de la comunicación de riesgo para la población, sobre las medidas preventivas, tales como el uso de mascarilla ante síntomas respiratorios, uso de respiradores en personas vulnerables, lavado de manos, así como la ventilación adecuada de los ambientes.



- María Elena Martínez, directora de Inmunizaciones del Ministerio de Salud (Minsa), “El país está adquiriendo la vacuna bivalente.
- Personas vulnerables para mayores de 60 años, con comorbilidades.
- El 80% de la población a nivel nacional tiene tres dosis, mientras que la vacunación en cuarta dosis en mayores de 60 años ha alcanzado el 50%.



- Por otro lado, la directora de Inmunizaciones del Minsa explicó que la vacuna bivalente proporciona una respuesta inmunitaria ampliamente protectora contra los linajes de la variante Ómicron BA.4 y BA.5.
- No va como una quinta dosis, es como una dosis adicional de refuerzo”.

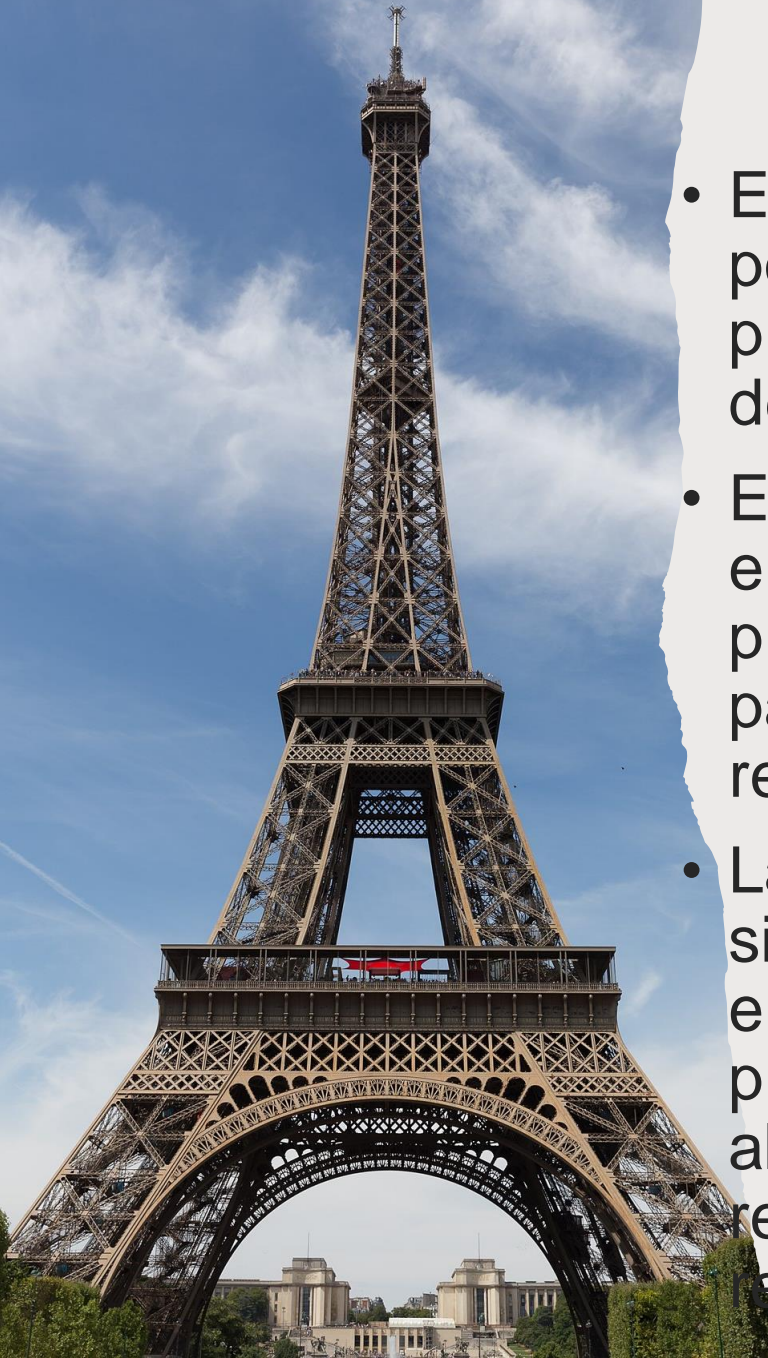
Alta incidencia de casos de bronquiolitis en menores de 2 años. 09-11-2022



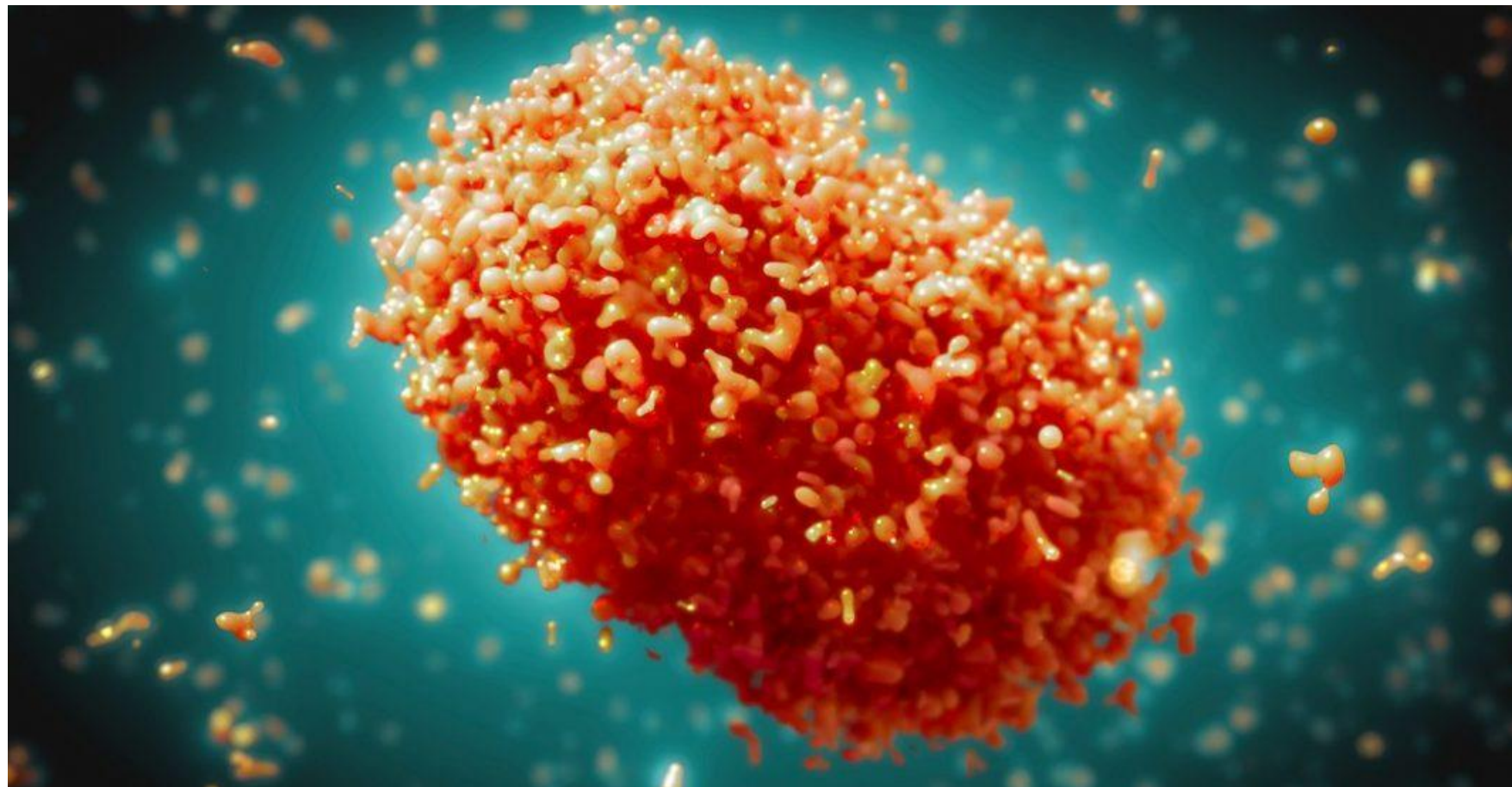
- Las altas cifras de hospitalizaciones por bronquiolitis, sobre todo en bebés menores de 2 años en Francia.
- “Es una epidemia que supera los picos epidémicos en más de diez años”, señaló el 9 de noviembre el ministro de Salud, François Braun, durante una intervención en el Senado.
- Solo en la semana entre el 31 de octubre al 6 de noviembre, pese al periodo de vacaciones por el festivo de Todos los Santos, 6.891 niños menores de 2 años acudieron a urgencias por casos de bronquiolitis.
- De ellos, 2.337 debieron quedar hospitalizados y 95% tenía menos de un año de edad. de acuerdo al último boletín sanitario oficial

Alta incidencia de casos de bronquiolitis en menores de 2 años. 09-11-2022

- El aumento de las hospitalizaciones por esta enfermedad no tiene precedentes en al menos una década.
- El ministro de Salud francés anunció el 9 de noviembre la activación del plan de emergencias Orsan, diseñado para situaciones de incremento repentino de la actividad hospitalaria.
- La bronquiolitis, provocada por el virus sincicial respiratorio (VSR), es una enfermedad habitual durante los primeros años de vida que provoca abundante mucosidad e inflamación respiratoria, lo que dificulta la respiración.



Viruela Símica



Casos confirmados

10 de noviembre 2022

79 231

Total de casos

78 278

en lugares que históricamente no han notificado casos de viruela símica o del mono

953

en lugares que históricamente han notificado casos de viruela símica o del mono

Lugares con casos

110

Total

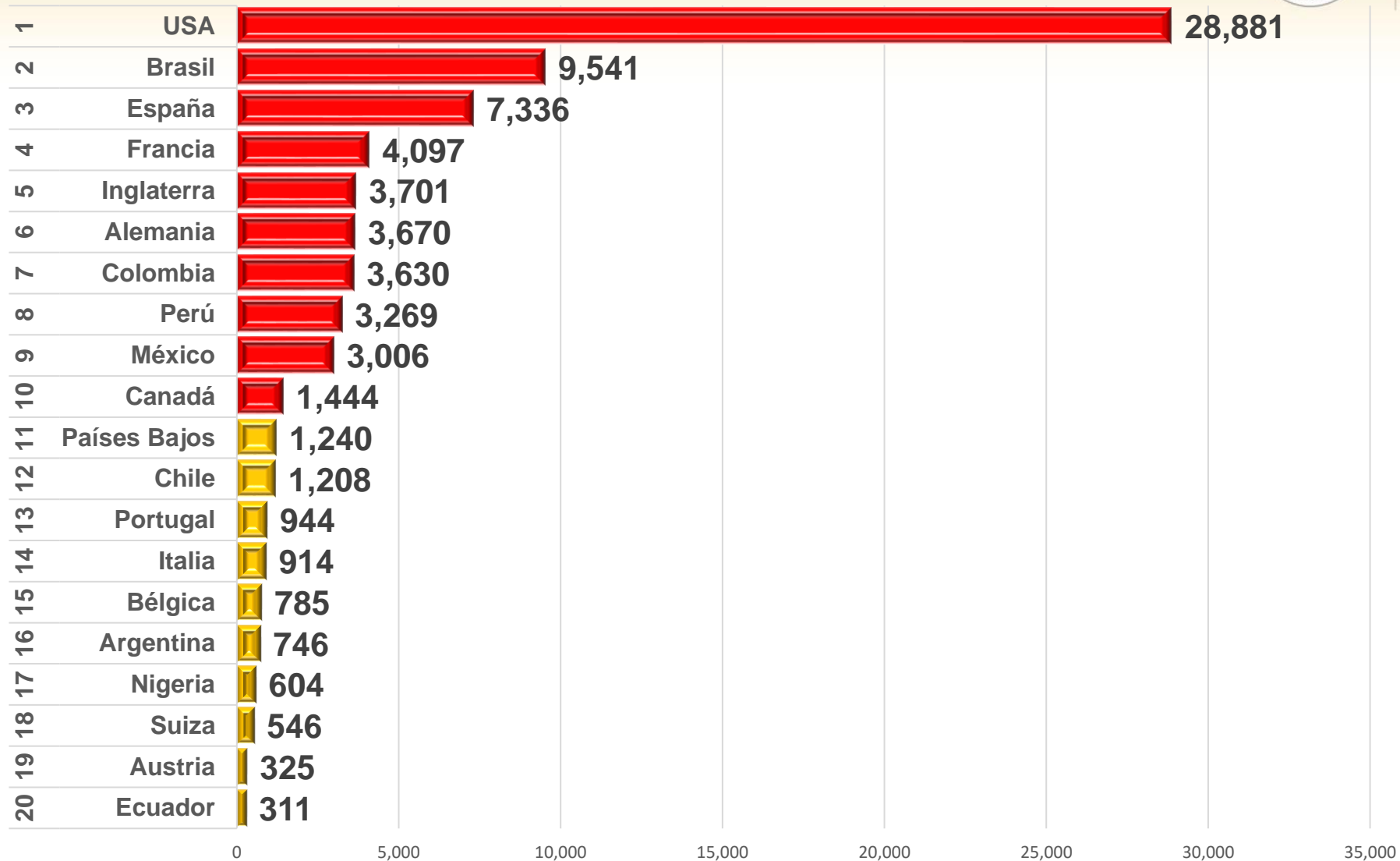
103

No ha notificado históricamente viruela símica o del mono

7

Ha notificado históricamente viruela símica o del mono

Casos de viruela simica al 10-11-2022 en los países con mas casos en el mundo



08-11-2022
Fecha de corte

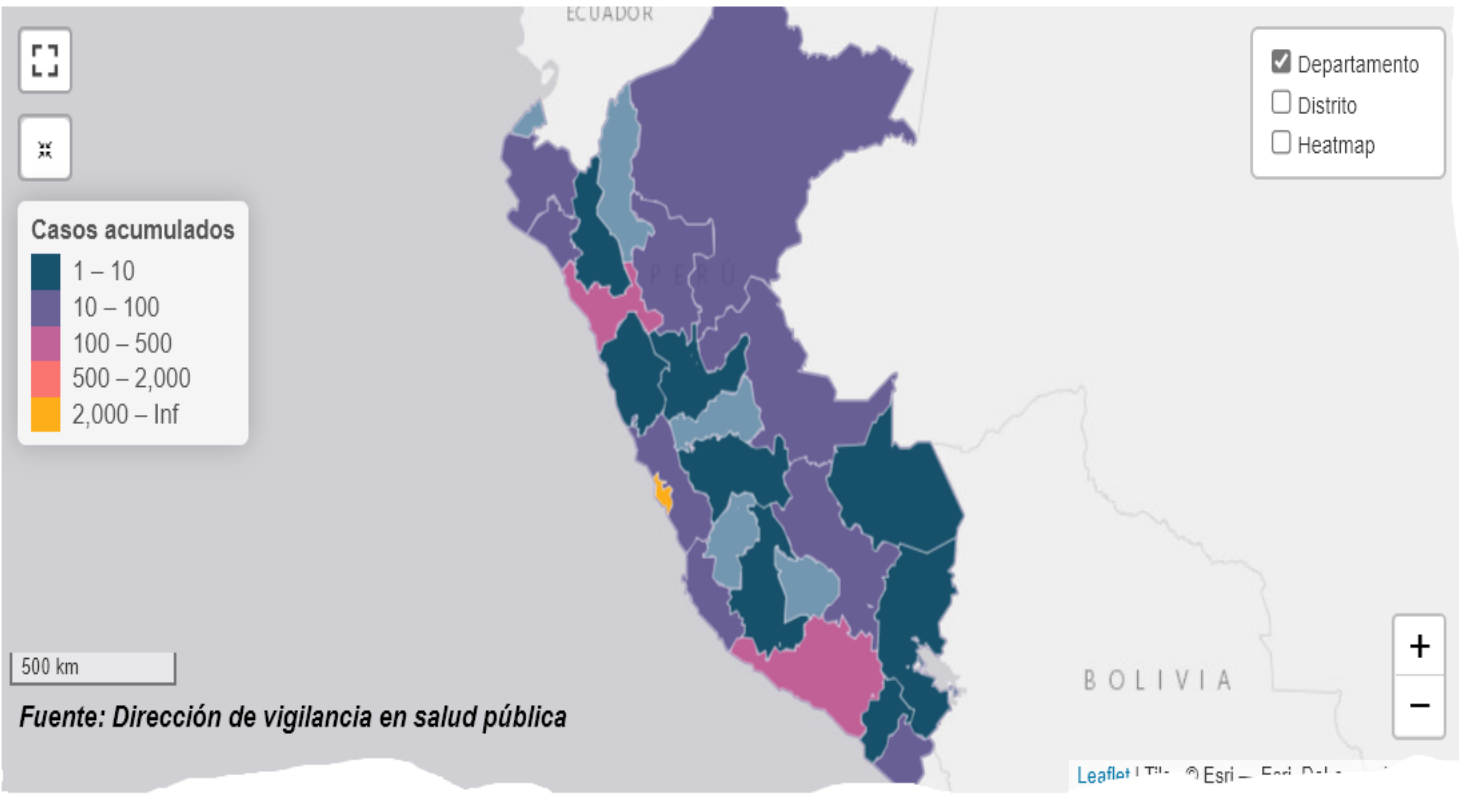
3299
Confirmados nacional

2562
Departamento con más casos: LIMA

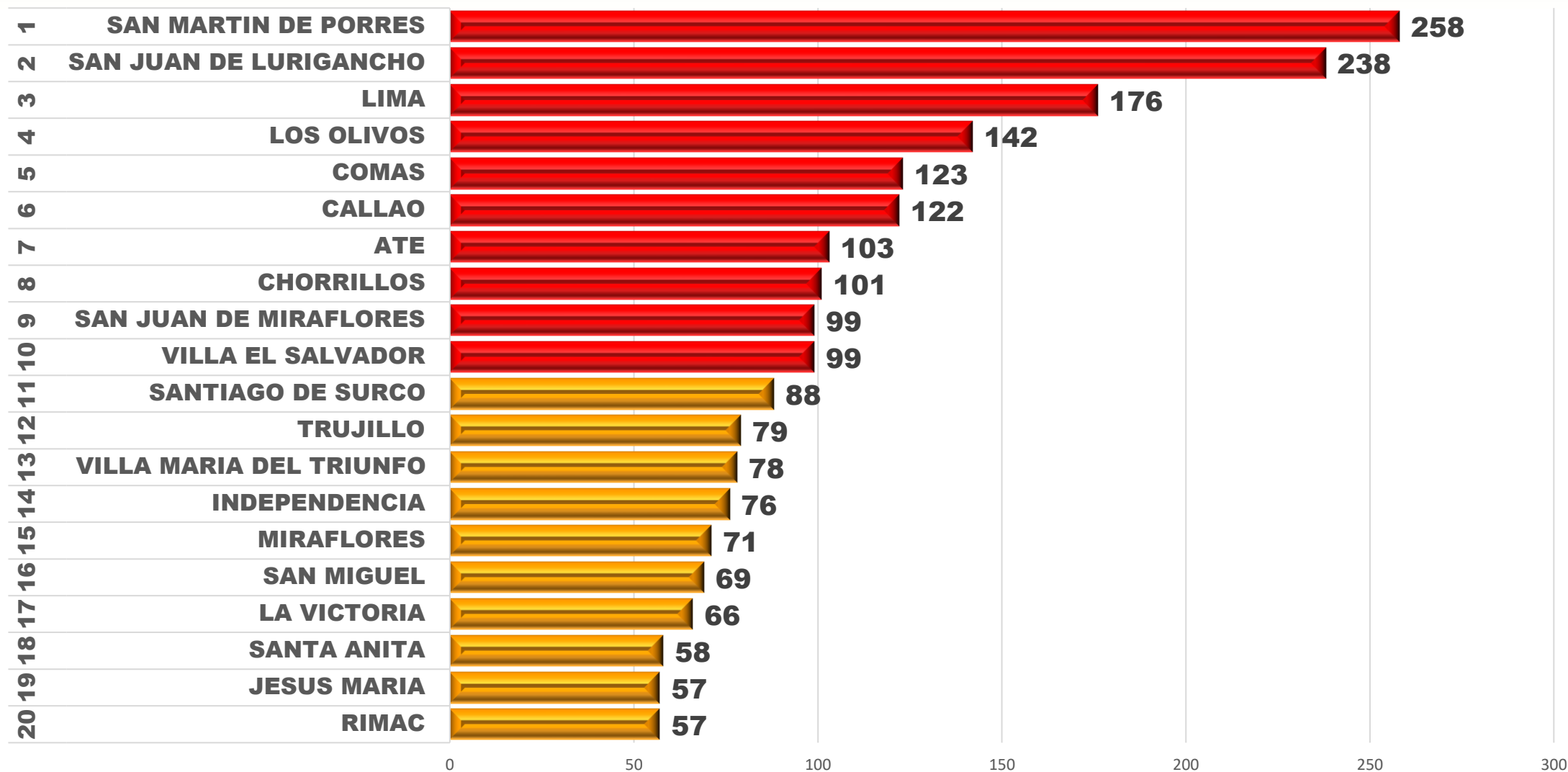
2523
Provincia con más casos: LIMA - LIMA

258
Distrito con más casos: LIMA - LIMA - SAN MARTIN DE PORRES

Mapa Perú



Distribución por distritos de los casos de viruela del mono al 08-11-2022



BOLIVIA VIRUELA DEL MONO: TOTAL DE CASOS POSITIVOS, CASOS AL DÍA, ACTIVOS, DESCARTADOS, RECUPERADOS Y SOSPECHOSOS AL 13 DE NOVIEMBRE DE 2022

CASOS POSITIVOS DEL DIA

0

CASOS POSITIVOS ACUMULADOS

248

RECUPERADOS

229

ACTIVOS

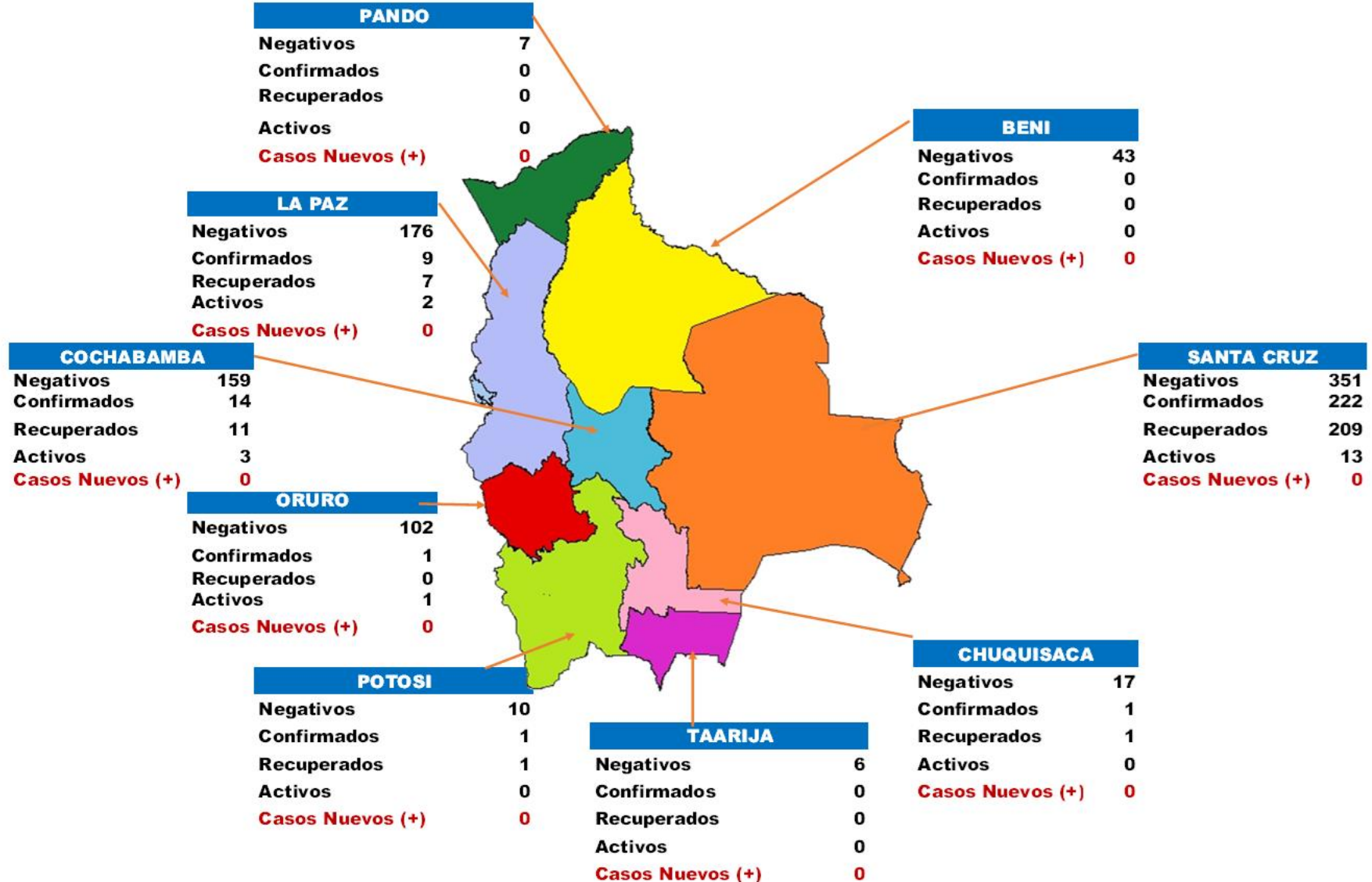
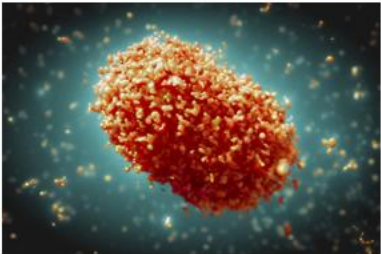
19

DESCARTADOS

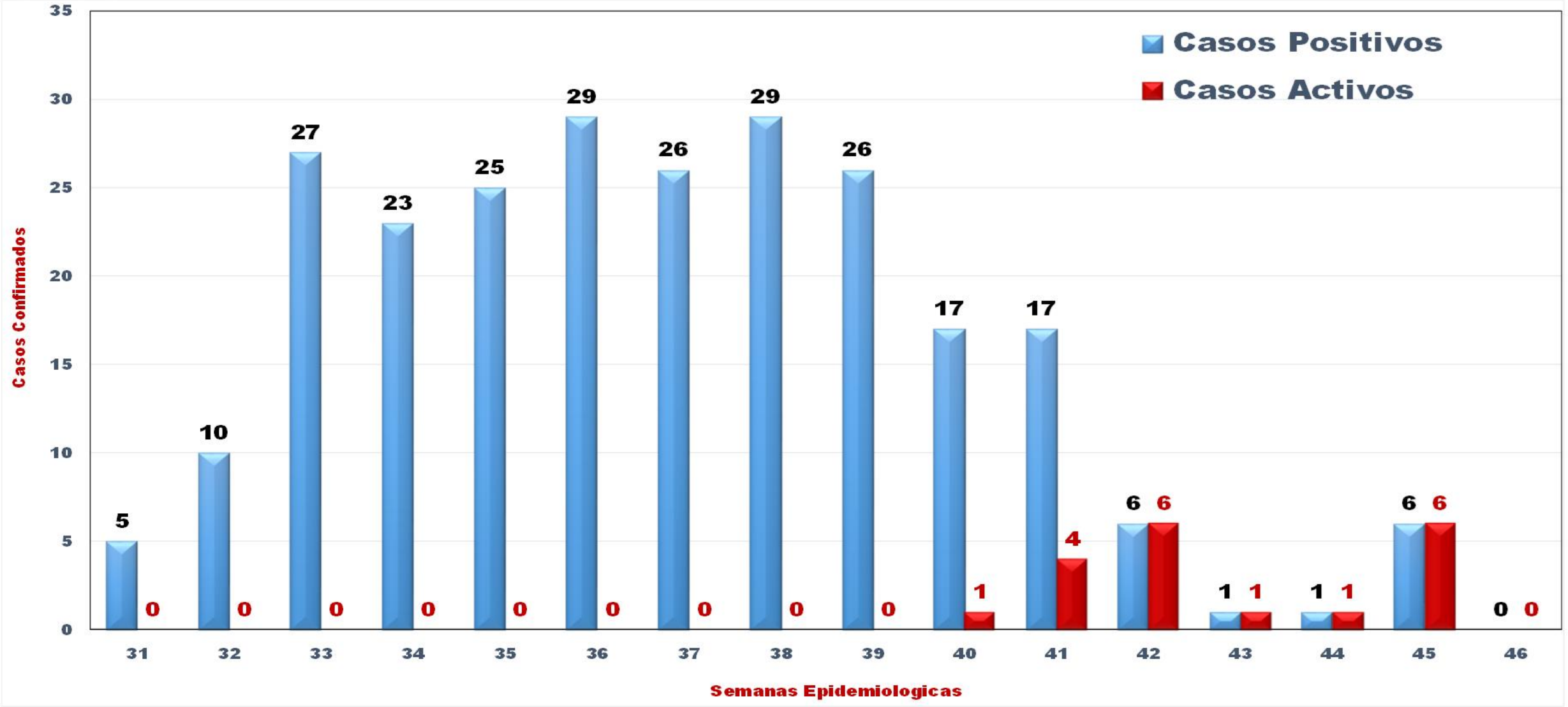
871

SOSPECHOSOS

1119



BOLIVIA: CASOS CONFIRMADOS Y CASOS ACTIVOS DE VIRUELA DEL MONO POR SEMANA EPIDEMIOLOGICA, HASTA LA S.E. 46* - 2022



Pando

Rabia humana: 1 caso con deceso producido en agosto, el Sedes activó la alerta sanitaria.

Beni

Rubéola: 1 caso con fallecimiento producido el 29 de julio. El Sedes y el Ministerio de Salud iniciaron campaña de vacunación.

Santa Cruz

Coqueluche: 6 casos confirmados, debido a que una persona puede infectar, en promedio, a otras 17 el Ministerio de Salud emitió alerta roja en todo el país.

Lepra: 2 casos, uno con fallecimiento producido a finales de octubre.

Chuquisaca

Rabia canina: 13 casos y medio centenar de personas que reciben tratamiento entre contactos directos e indirectos. La alcaldía declaró alerta naranja.

VIH: 111 casos y diez personas fallecidas, el Sedes declaró alerta naranja.

Dengue: 30 casos descartados en Monteagudo

Tarija:

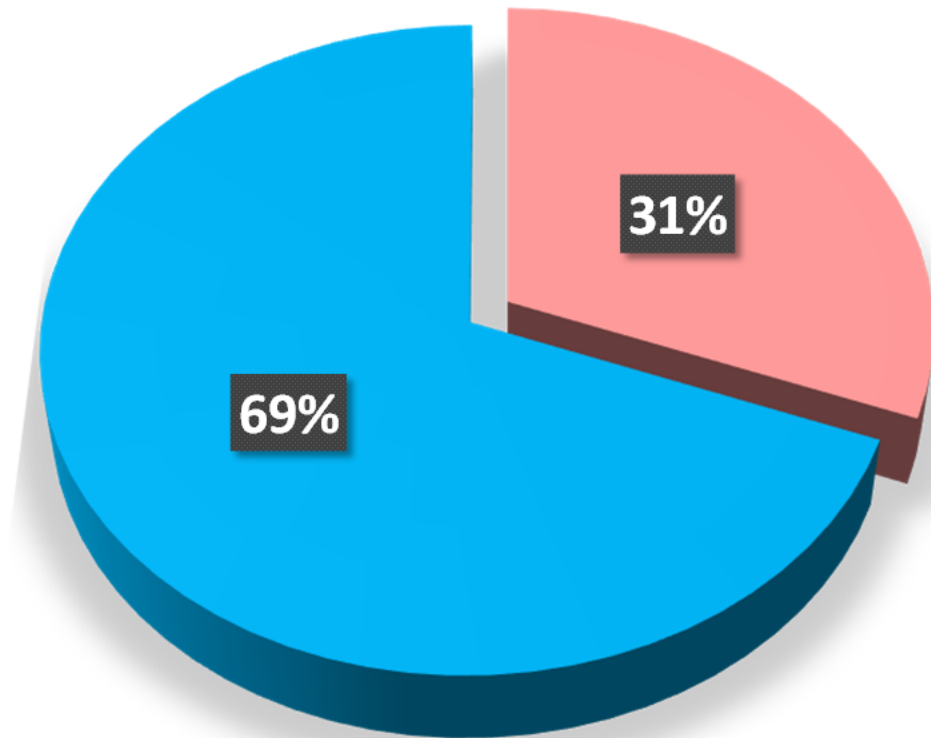
Leishmaniasis: 27 casos del tipo visceral, cutánea y mucocutánea en pobladores de Bermejo y Villamontes. 230 casos en perros. Apoyan

en el control la OPS, Flocruz y el Ministerio de Salud.

Rabia: 13 casos en perros y gatos el Sedes Tarija emitió alerta epidemiológica.

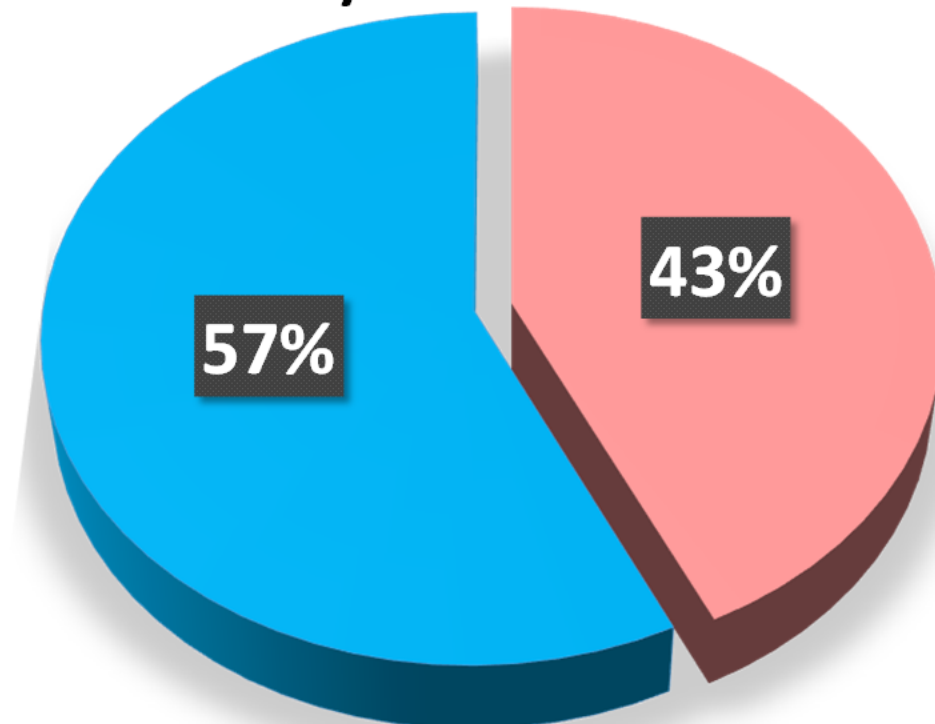
BOLIVIA TOSFERINA: TOTAL DE CASOS POSITIVOS, POR SEXO Y EDAD AL 13 DE NOVIEMBRE DE 2022

Casos Confirmados Hasta 5 años



■ Femenino Hasta 5 años: 4
■ Masculino Hasta 5 años: 9

Casos Confirmados Mayores de 5 años



■ Femenino Mayor de 5 años: 3
■ Masculino Mayor de 5 años: 4

BOLIVIA TOSFERINA POR DEPARTAMENTO: SEGÚN CASOS SOSPECHOSOS, CONFIRMADOS POR SEXO Y CASOS DESCARTADOS, HASTA EL 13/11/2022

Departamento	Casos Sospechosos	Total Casos Confirmados	Casos Confirmados por Sexo		Total casos Descartados
			Masculino	Femenino	
Santa Cruz	103	20	12	8	83
Total	103	20	12	8	83

- A la fecha se han notificado un total de **103** casos sospechosos de TOSFERINA, de los cuales fueron confirmados **20** casos.
- Se descartaron **83** casos por Laboratorio.



COVID-19 en los países andinos

14/11/22

País	Casos totales	Muertes totales	Total Casos/ 1 millón de habitantes	Muertes / 1 millón de habitantes
Mundo	640,445,333	6,615,759	82,163	848.7
Bolivia	1.109.838	22.243	92.543	1.855
Chile	4.838.658	62.008	251.356	3.221
Colombia	6.311.359	141.862	122.520	2.754
Ecuador	1.009.388	35.935	55.726	1.984
Perú	4.171.838	217.185	123.851	6.448
Venezuela	546.435	5.824	18.671	199
Total	17.987.516	485.057	106.977	2.885

Elaborado ORAS-CONHU a partir de datos de Ministerios de Salud Andinos; Worldometers

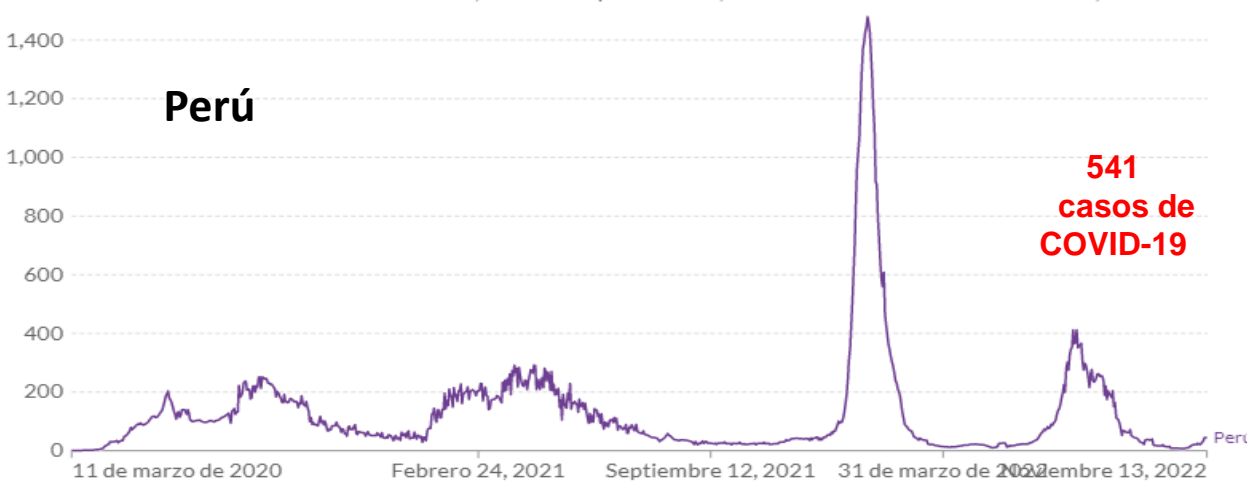
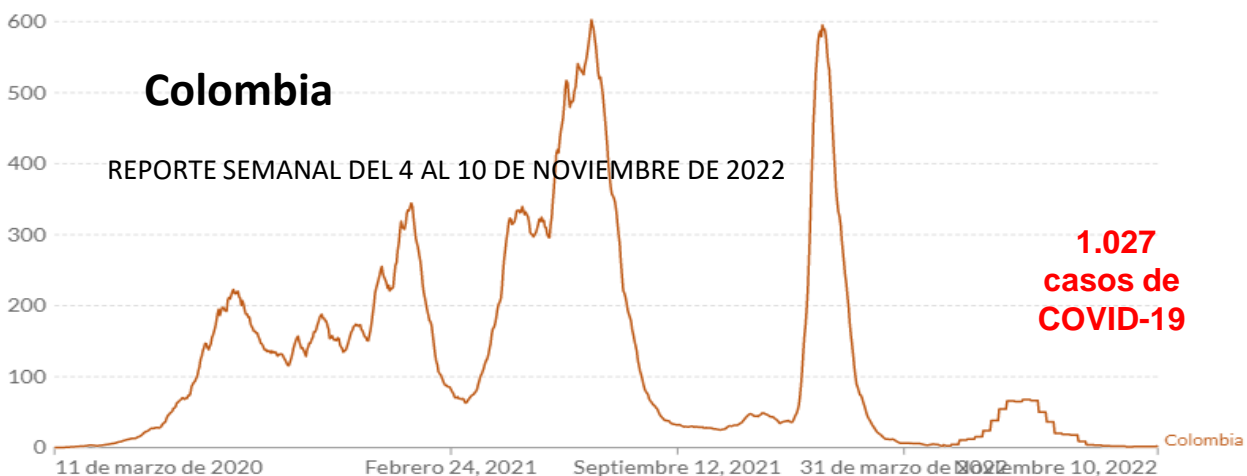
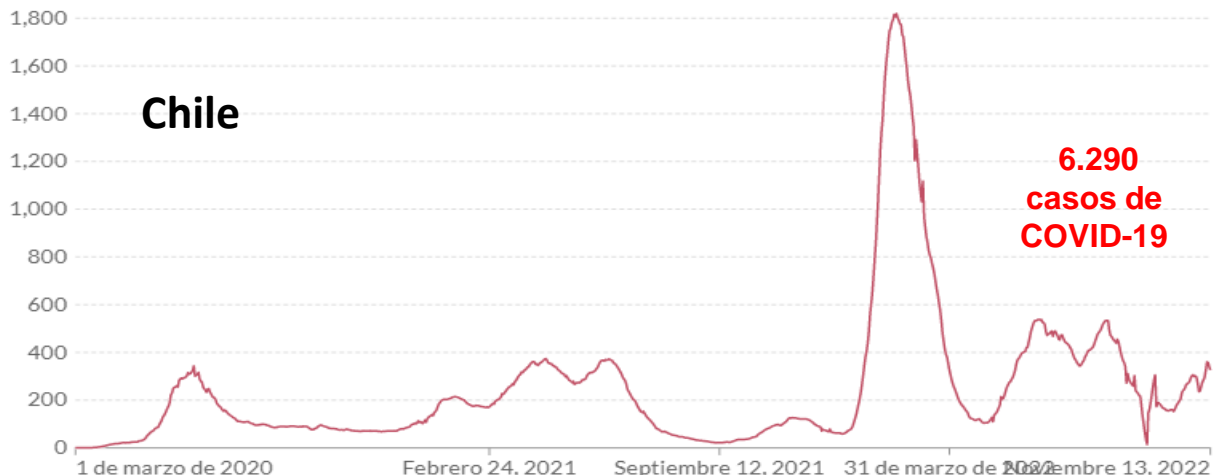
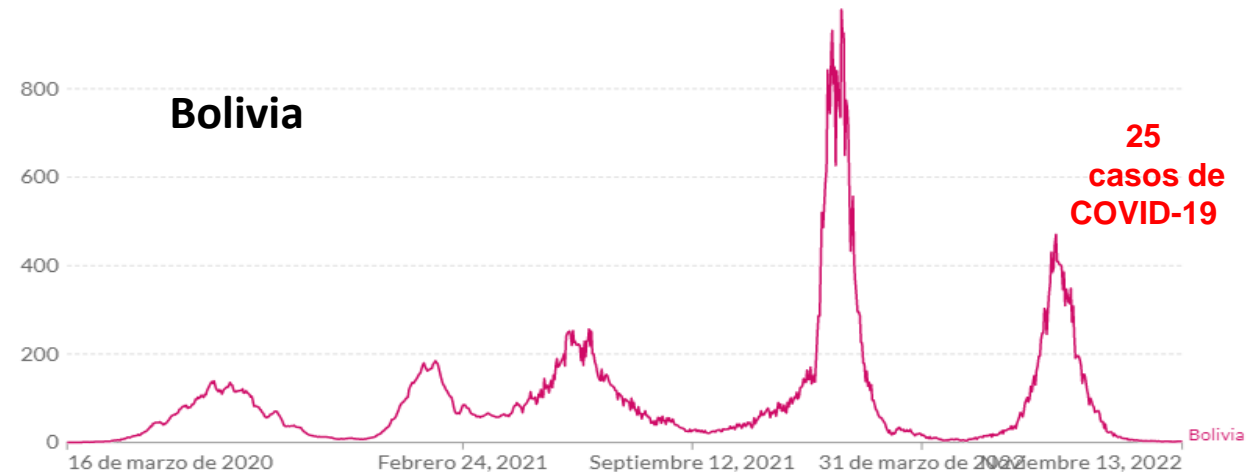
<https://www.worldometers.info/coronavirus/>

Institutos Nacionales de Estadística de los países andinos

<http://orasconhu.org/portal/node/596>

Dos informes semanales desde mayo de 2020: Análisis de la situación actual de la pandemia COVID-19 y la vacunación a nivel global y regional.





Sala COVID-19

Resumen de la situación actual del país:
Corte al 11/11/2022, 22:00 hrs.

Total de personas muestreadas	Casos sintomáticos positivos	Resultados negativos	% positividad acumulada	Altas	% altas
36,005,716	4,171,838	31,833,878	11.59	4,056,796	97.24

Defunciones COVID-19	Letalidad acumulada
217,185	5.21

- 11 de noviembre de 2022 se registraron:
- 31,329 personas muestreadas
 - 541 casos sintomáticos confirmados.
 - 2,087 casos confirmados con resultado positivo de los últimos 7 días.
 - 8 defunciones por COVID 19 confirmados.



Organismo Andino de Salud - Convenio Hipótesis Unarue

N° 68

SEPT
2022

BOLETÍN INFORMATIVO

NOTISALUD ANDINAS

LA SALUD EN LOS PAÍSES ANDINOS Y LOS RETOS
FRENTA A LA COVID-19



Unidos en la decisión política
de mejorar la salud y el bienestar



Unidos en la decisión política
de mejorar la salud y el bienestar

[https://www.orasconhu.org/sites/default/files/file/webfiles/
doc/Boletin_68_NotiSalud_sept_22.pdf](https://www.orasconhu.org/sites/default/files/file/webfiles/doc/Boletin_68_NotiSalud_sept_22.pdf)



Bolivia, Chile, Colombia, Ecuador, Perú y Venezuela Juntos somos más fuertes



Muchas Gracias

Juntos llegamos más lejos

www.orasconhu.org





50

Aniversario
ORAS-CONHU

Juntos somos más fuertes

