



**Organismo Andino de Salud
Convenio Hipólito Unanue**



SITUACIÓN ACTUAL DE PANDEMIA COVID-19 A NIVEL MUNDIAL Y EN LOS PAISES ANDINOS

**Luis Beingolea More
Bertha Luz Pineda Restrepo**

Lima, 17 de agosto de 2020



Consolidado de situación de pandemia COVID-19 por Regiones del mundo al 17-08-2020

Global/Regiones	Casos confirmados	%	Fallecidos confirmados	%	Letalidad (%)
Mundo	21,868,218	100	773,714	100	3.5
Europa	3,176,614	14.53	203,269	26.27	6.4
NA/CA/C	6,568,662	30.04	247,550	32.00	3.8
Asia	5,689,278	26.02	120,625	15.59	2.1
Suramerica	5,284,188	24.16	176,120	22.76	3.3
Africa	1,123,736	5.14	25,703	3.32	2.3
Oceanía	25,740	0.12	447	0.06	1.7



Casos confirmados, confirmados por millón y letalidad por COVID-19 en países con mayor cantidad de casos por regiones al 17-08-2020

Europa	Casos	%	Casos millón	NA/CA/C	Casos	%	Casos millón
Rusia	927,745	29	6,357	USA	5,569,520	85	16,814
España	358,843	11	7,675	México	522,162	8	4,045
Reino Unido	318,484	10	4,688	Canadá	122,087	2	3,231
Asia	Casos	%	Casos millón	SA	Casos	%	Casos millón
India	2,661,396	47	1,926	Brasil	3,340,197	63	15,700
Irán	345,450	6	4,106	Perú	535,946	10	16,227
Arabia Saudita	299,914	5	8,598	Colombia	468,332	9	9,192

Los casos confirmados de África son el 5 % y Oceanía el 0.1 %

<https://www.worldometers.info/coronavirus/> consolidado por médico Luis Beingolea



Fallecidos, y fallecidos por millón por COVID-19 en países con mayor cantidad de casos por regiones al 17-08-2020

Europa	fallecidos	%	Fallecidos millón	NA/CA/C	fallecidos	%	Fallecidos millón
Rusia	15,740	8	108	USA	173,143	70	523
España	28,617	14	612	México	56,757	23	440
Reino Unido	41,366	20	609	Canadá	9,026	4	239
Asia	fallecidos	%	Fallecidos millón	SA	fallecidos	%	Fallecidos millón
India	51,176	42	37	Brasil	107,879	61	507
Irán	19,804	16	235	Perú	26,281	15	796
Arabia Saudita	3,436	3	99	Chile	15,097	9	296

Los fallecidos de África y Oceanía 2.3 % y el 1.7 % de los fallecidos

<https://www.worldometers.info/coronavirus/> consolidado por médico Luis Beingolea



Casos de COVID-19 a nivel mundial y Suramérica

16 de agosto de 2020



**Población mundial
aproximada: 7,767,155,442 hab.**

**Población aproximada de 10 países
con más casos en el mundo:
2,409,715,613 hab.**

31% del total del mundo



Casos confirmados de COVID-19, y por millón de habitantes en 10 países con mayor cantidad en el mundo

16-08-2020

N°	Países	Total Casos	Nuevos Casos	Total casos/millón hab
	Mundo	21,731,902	126,415	2,788
1	Estados Unidos	5,543,037	13,248	16,734
2	Brasil	3,319,845	2,013	15,605
3	India	2,646,583	57,375	1,915
4	Rusia	922,853	4,969	6,323
5	Sudáfrica	583,653		9,826
6	Perú	525,803		15,920
7	México	517,714	6,345	4,010
8	Colombia	456,689		8,964
9	Chile	385,946	2,044	20,168
10	España	358,843		7,675
	Total 10	15,260,966	85,994	6,333
	%	70	68	



Total de fallecidos, fallecidos por millón de habitantes y letalidad por COVID-19 en 10 países con mayor cantidad en el mundo 16-08-2020

N°	Países	Total Fallecidos	Nuevos Fallecidos	Fallecidos/millón hab	Letalidad (%)
	Mundo	771,036	2,810	98.9	3.5
1	Estados Unidos	172,843	237	522	3.1
2	Brasil	107,341	44	505	3.2
3	México	56,543	635	438	10.9
4	India	51,025	941	37	1.9
5	España	28,617		612	8.0
6	Perú	26,075		789	5.0
7	Rusia	15,685	68	107	1.7
8	Colombia	14,810		291	3.2
9	Sudáfrica	11,677		197	2.0
10	Chile	10,452	57	546	2.7
	Total 10	495,068	1,982	205	3.2
	%	64	71		



Pruebas diagnósticas por millón de habitantes de COVID-19 en 10 países con mayor cantidad de casos en el mundo.

16-08-2020

N°	Países	Total pruebas	Pruebas/millón hab	Población
	Mundo	387,379,531	49,874	7,767,155,442
1	Estados Unidos	70,488,936	212,800	331,245,770
2	Rusia	32,533,818	222,922	145,942,457
3	India	29,309,703	21,213	1,381,678,359
4	Brasil	13,464,336	63,288	212,747,790
5	España	7,472,031	159,805	46,757,092
6	Sudáfrica	3,378,029	56,869	59,399,953
7	Perú	2,738,229	82,907	33,923,224
8	Colombia	2,143,097	42,063	50,372,424
9	Chile	2,019,591	105,536	18,549,095
10	México	1,171,007	9,071	129,099,449
	Total 10	164,718,777	68,356	2,409,715,613
	%	43		31



**Población Suramericana
aproximada: 434,943,922 hab.**

**Población aproximada de 10 países
con más casos en Suramérica:
430,090,867 hab.**

99 % del total de Suramérica



Total de casos confirmados de COVID-19 por millón de habitantes en 10 países Suramericanos con mayor cantidad de casos al 16-08-2020

N°	Países/Otros	Total Casos	Nuevos Casos	Total casos/millón hab
	Suramérica	5,232,875	5,253	12,033
1	Brasil	3,319,845	2,013	15,605
2	Perú	535,946		15,920
3	Colombia	468,332		8,964
4	Chile	385,946	2,044	20,168
5	Argentina	289,100		6,389
6	Ecuador	100,688		5,696
7	Bolivia	99,344	1,196	8,480
8	Venezuela	32,607		1,147
9	Paraguay	9,381		1,313
10	Guyana Francesa	8,588		28,667
	Total 10	5,252,779	5,253	12,215
	%	99.9		



Total de fallecidos, fallecidos por millón de habitantes y letalidad por COVID-19 en 10 países con mayor cantidad en Suramérica al 16-08-2020

N°	Países/Otros	Total Fallecidos	Nuevos Fallecidos	Fallecidos /millón hab	Letalidad (%)
	Suramérica	174,961	185	402	3.3
1	Brasil	107,341	44	505	3.2
2	Perú	26,281		789	4.9
3	Colombia	15,097		291	3.2
4	Chile	10,452	57	546	2.7
5	Ecuador	6,070		343	6.0
6	Argentina	5,657	20	125	2.0
7	Bolivia	4,050	64	342	4.0
8	Venezuela	281		10	0.8
9	Paraguay	127		18	1.4
10	Guyana Francesa	53		177	0.6
	Total 10	175,409	185	407	3.3
	%	99.9			



Pruebas diagnósticas para COVID-19 por millón de habitantes en 10 países Suramericanos con mayor cantidad de casos al 16-08-2020

N°	Países/Otros	Total pruebas	Pruebas/millón hab	Población
	Suramérica	23,823,800	54,782	434,943,922
1	Brasil	13,464,336	63,288	212,747,790
2	Perú	2,738,229	82,907	33,923,224
3	Colombia	2,143,097	42,063	50,372,424
4	Chile	2,019,591	105,536	18,549,095
5	Venezuela	1,640,528	57,713	32,605,423
6	Argentina	966,926	21,370	45,247,072
7	Ecuador	284,704	16,107	17,510,643
8	Bolivia	212,019	18,133	11,692,375
9	Paraguay	151,427	21,199	7,143,245
10	Guyana Francesa	46,077	153,807	299,576
	Total 10	23,666,934	55,028	430,090,867
	%	99.3		98.9



**Población Suramericana
aproximada: 434'845,911 hab.**

**Población aproximada de los
países Andinos 164'594,180**

38% del total de Suramérica



Situación de la pandemia por COVID-19 en los países andinos. Casos, fallecidos y pruebas diagnósticas al 16-08-2020

N°	Países/Otros	Total Casos	Total casos/millón hab	Total Fallecidos	Fallecidos/millón hab	Letalidad (%)	Total pruebas	Pruebas/millón hab	Población
	Suramérica	5,232,875	15,605	174,961	402	3.3	23,823,800	54,774	434,943,922
1	Perú	535,946	15,920	26,281	789	4.9	2,738,229	82,907	33,923,224
2	Colombia	468,332	8,964	15,097	291	3.2	2,143,097	42,063	50,372,424
3	Chile	385,946	20,168	10,452	546	2.7	2,019,591	105,536	18,549,095
4	Ecuador	101,542	8,480	6,070	342	6.0	212,019	18,133	17,510,643
5	Bolivia	100,344	1,147	4,050	10	4.0	1,640,528	57,713	11,633,371
6	Venezuela	33,755	6,389	281	125	0.8	966,926	21,370	32,605,423
	Total 10	1,625,865	9,878	62,231	378	3.8	9,720,390	59,057	164,594,180
	%	34.2		35.6			40.8		37.8



Casos de COVID-19 por países andinos

16 de agosto de 2020



Estado Plurinacional de Bolivia



COVID-19

REPORTE EPIDEMIOLÓGICO NACIONAL N° 154



16 de agosto
2020 (hrs. 21:30)

DATOS POR DEPARTAMENTO

CASOS HOY

1.198

La Paz **654**

Chuquisaca **185**

Potosí **116**

Santa Cruz **115**

Tarija **52**

Pando **49**

Oruro **14**

Cochabamba **13**

Beni **-**



DECESOS HOY

55

La Paz **15**

Santa Cruz **15**

Cochabamba **10**

Chuquisaca **7**

Potosí **3**

Tarija **3**

Oruro **1**

Pando **1**

Beni **-**





Chile



Personas contagiadas, activas y recuperadas

Casos activos



16.666

Casos recuperados

358.828

Total de casos

385.946



Casos diarios



2.086

1.383

Con síntomas

634

Sin síntomas

69

No informados

Fuente: Reporte Diario Coronavirus Ministerio de Salud.

Información actualizada hasta las 21 horas del día anterior.

<https://www.gob.cl/coronavirus/cifrasoficiales/>



Region	Casos totales acumulados	Casos nuevos totales	Casos nuevos con síntomas	Casos nuevos sin síntomas*	Casos nuevos sin notificar	Casos activos confirmados	Fallecidos totales	Casos confirmados recuperados
Arica y Parinacota	5779	87	62	23	2	783	85	4911
Tarapacá	9879	54	29	23	2	609	186	9089
Antofagasta	16794	125	87	33	5	1022	403	15363
Atacama	4569	133	57	64	12	1003	29	3539
Coquimbo	8213	148	110	36	2	994	98	7128
Valparaíso	20303	234	175	54	5	1543	607	18146
Metropolitana	266162	649	384	249	16	5397	8105	252614
O'Higgins	12185	87	66	21	0	881	301	11020
Maule	10382	122	78	42	2	852	219	9320
Ñuble	3960	11	10	1	0	275	73	3614
Biobío	14050	209	163	34	12	1679	157	12220
Araucanía	4639	29	22	7	0	278	86	4280
Los Ríos	1011	6	5	1	0	66	15	931
Los Lagos	5541	123	80	32	11	877	56	4610
Aysén	98	2	0	2	0	13	1	85
Magallanes	2317	67	55	12	0	393	30	1895
Se desconoce región de origen	64	0	0	0	0	1	1	63
Total	385946	2086	1383	634	69	16666	10452	358828



Colombia



**SITUACIÓN ACTUAL:
NUEVO CORONAVIRUS (COVID-19)**
16 DE AGOSTO DE 2020

**CASOS
CONFIRMADOS
EN COLOMBIA: 468.332***
CASOS ACTIVOS: 164.832

MUERTES: 15.097
RECUPERADOS: 287.436



Situación a nivel mundial: **

CASOS CONFIRMADOS
EN EL MUNDO

21.472.570

MUERTES

766.080

RECUPERADOS

13.522.755

* Ministerio de Salud y Protección Social - Instituto Nacional de Salud

** Centro Europeo para la Prevención y el Control de Enfermedades
Agencia de la Unión Europea (ECDC) - Corte: 10/00 a.m.



La salud es de todos
Minsalud

SITUACIÓN EN COLOMBIA

468.332 Casos Confirmados en Colombia

15.097 Muertes en Colombia

287.436 Recuperados en Colombia

Contexto más afectado

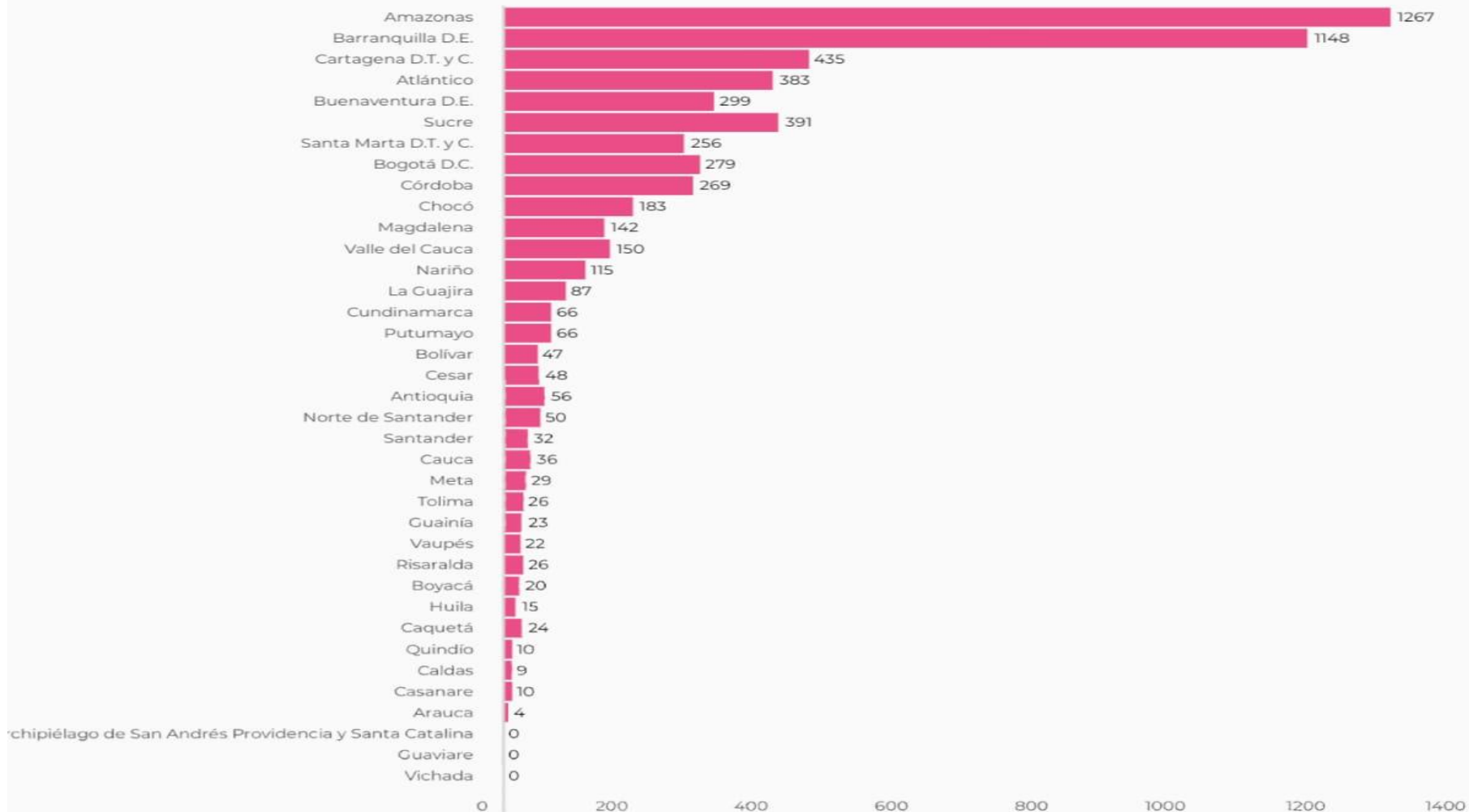
- ❖ Bogotá 163.295 casos
- ❖ Atlántico (Barranquilla) 60.832 casos
- ❖ Antioquia (Medellín) 62.232 casos
- ❖ Valle del Cauca (Cali) 37.515 casos
- ❖ Bolívar (Cartagena) 21.775 casos
- ❖ Cundinamarca (sin Bogotá) 15.180 casos
- ❖ Córdoba (Montería) 13.916 casos
- ❖ Nariño (Pasto) 11.463 casos
- ❖ Magdalena (Santa Marta) 10.179 casos
- ❖ Santander (Cúcuta) 10.018 casos



Situación por millón de habitantes | Colombia

Muertes

Casos





Ecuador



SITUACIÓN NACIONAL POR COVID-19 INFOGRAFÍA N°171

Inicio 29/02/2020- Corte 16/08/2020 08:00



92.586
Casos confirmados con pruebas PCR

73.616
*Pacientes Recuperados

*79,5% pacientes recuperados respecto a confirmados PCR. Los pacientes recuperados son aquellos que han sido ingresado al sistema de vigilancia con al menos una prueba RT-PCR positivo, han pasado al menos 29 días desde la fecha de inicio de síntomas y están vivos. Este indicador se mostrará acumulado semanalmente cada domingo.



*Adicionalmente se registran 3.568 fallecidos probables por COVID-19 a nivel nacional.



PCR: 131.256
Pruebas rápidas: 11.616

PCR: 92.586
Pruebas rápidas: 8.956

Nota técnica
El número de casos reportados corresponde a la actualización progresiva de la entrega del resultado de la prueba RT-PCR por parte de los laboratorios (confirmado y descartado).

Se han tomado **285.784** muestras para COVID-19, entre PCR y pruebas rápidas

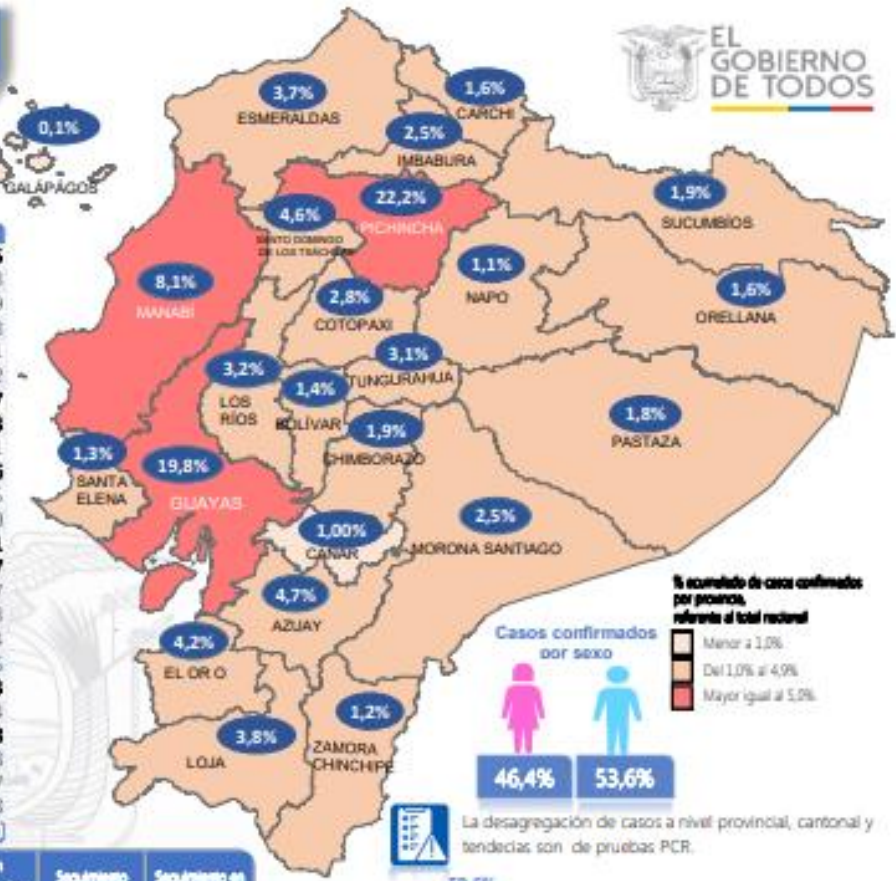
Detalle de casos confirmados por PCR

Provincia	Confirmado	Fallecidos
Azuay	4.346	95
Bolívar	1.336	53
Cañar	925	59
Carchi	1.468	33
Chimborazo	1.764	231
Cotopaxi	2.603	182
El Oro	3.870	347
Esmeraldas	3.415	193
Galápagos	106	1
Guayas	18.327	1.666
Imbabura	2.301	85
Loja	3.489	120
Los Ríos	2.997	321
Manabí	7.485	827
Morona Santiago	2.273	17
Napo	1.009	53
Orellana	1.489	34
Pastaza	1.708	45
Pichincha	20.510	803
Santa Elena	1.190	334
Sto. Domingo Tsáchiles	4.254	288
Sucumbios	1.786	68
Tungurahua	2.851	177
Zamora Chinchipe	1.084	38
Total general	92.586	6.070

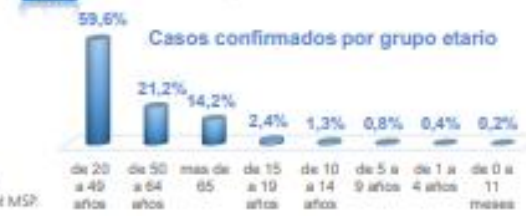
Llamadas 171, relacionadas a Covid 19	Teleconsulta	Atenciones en establecimientos de salud - MSP	Seguimiento telefónico	Seguimiento en domicilio
797.622	104.026	17.647	251.745	55.978

- Llamadas al 171 relacionadas a Covid-19: número de llamadas (acumuladas) atendidas por la plataforma 171 relacionadas a Covid-19.
- Teleconsulta: ciudadanos atendidos a través del APP SALUDEC y por un médico del 171.
- Atenciones en establecimientos de salud del MSP: citas agendadas a través del 171 en establecimientos del primer nivel de atención.
- Seguimiento telefónico: llamadas a pacientes con diagnóstico confirmado, seguidos vía telefónica en primer nivel, por un profesional del MSP.
- Seguimiento en domicilio: visitas domiciliarias a pacientes con diagnóstico confirmado, desde el primer nivel de atención, por un profesional del MSP.

Linea de tendencia acumulada nacional de casos confirmados por fecha de inicio de síntomas

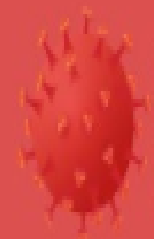


La desagregación de casos a nivel provincial, cantonal y tendencias son de pruebas PCR.





Perú



Sala Situacional COVID-19 Perú



2,773,412
MUESTRAS



535,946
TOTAL CASOS (+)

Actualizado al 16/08/2020 00:00:00 hs

Resumen



Descargar
el excel



Detalle de
Contrataciones COVID 19



Ver Ejecución
Presupuestal COVID 19



Ver Distribución EPP
Cenares MINSA



136,366
PCR(+)



399,580
PRUEBA RÁPIDA(+)



26,281
FALLECIDOS



4.90 %
LETALIDAD



DATOS ABIERTOS
COVID19

https://covid19.minsa.gob.pe/sala_situacional.asp



País	PCR (+)	PRUEBA RÁPIDA (+)	TOTAL CASOS (+)	FALLECIDOS	LETA LIDA O (%)
PERÚ	136.366	399.590	535.946	26.281	4,90 %
LA LIBERTAD	2.997	16.181	19.178	1.941	10,12 %
ICA	2.648	14.086	16.734	1.358	8,12 %
LA MBAYEQUE	2.108	17.776	19.884	1.546	7,78 %
PIURA	968	23.354	24.322	1.743	7,17 %
ANCASH	2.976	12.351	15.327	1.092	7,12 %
LORETO	3.111	10.075	13.186	815	6,18 %
CALLAO	6.420	18.209	24.629	1.469	5,96 %
SAN MARTÍN	2.115	9.125	11.240	635	5,65 %
LIMA REGIÓN	5.031	15.916	20.947	1.131	5,40 %
TUMBES	982	4.519	5.101	267	5,23 %
JUNÍN	1.792	9.709	11.501	596	4,83 %
LIMA METROPOLITANA	87.010	157.677	244.687	10.494	4,29 %
AREQUIPA	3.890	20.044	23.934	992	4,14 %
CAJAMARCA	2.296	8.499	10.795	350	3,24 %
HUANUCO	1.081	8.262	9.343	294	3,15 %
APURÍMAC	210	1.567	1.777	53	2,98 %
MOQUEGUA	399	5.921	6.280	184	2,93 %
AYAUCUCHO	1.798	4.184	5.982	173	2,89 %
PUNO	905	5.061	5.966	152	2,73 %
MADRE DE DIOS	862	3.893	4.755	127	2,67 %
PASCO	197	2.839	3.036	75	2,47 %
UCAYALI	953	10.907	11.860	281	2,37 %
CUSCO	3.881	5.068	8.949	207	2,31 %
AMAZONAS	993	7.223	8.216	186	2,26 %
HUANCAVELICA	429	2.742	3.171	99	1,86 %
TACNA	1.154	4.392	5.546	101	1,82 %

https://covid19.minsa.gob.pe/sala_situacional.asp



País	Muestras	Confirmado (+)	% de Positividad
PERÚ	2.773.412	535.946	19,32 %
UCAYALI	38.392	11.660	30,69 %
LÓRETO	43.095	13.166	30,60 %
LIMA REGIÓN	78.008	20.947	26,85 %
CALLAO	96.679	24.629	25,48 %
PIURA	96.187	24.322	25,29 %
LAMBAYEQUE	83.143	19.664	23,92 %
TUMBES	23.186	5.101	22,00 %
LIMA METROPOLITANA	1.236.501	244.687	19,79 %
SAN MARTÍN	57.058	11.240	19,70 %
AMAZONAS	42.761	8.216	19,21 %
ICA	87.262	16.734	19,18 %
MADRE DE DIOS	25.599	4.755	18,60 %
LA LIBERTAD	103.412	19.176	18,55 %
ANCASH	82.880	15.327	18,49 %
HUANUCO	51.634	9.343	18,09 %
AYAUCUCHO	36.748	5.982	16,28 %
JUNÍN	70.972	11.501	16,20 %
CAJAMARCA	66.956	10.795	16,12 %
AREQUIPA	159.883	23.934	14,97 %
CUSCO	64.149	8.949	13,95 %
MOQUEGUA	48.868	6.260	12,85 %
TACNA	46.014	5.546	12,05 %
PUNO	47.053	5.566	11,83 %
HUANCAVELICA	27.757	3.171	11,42 %
PASCO	28.108	3.036	10,80 %
APURÍMAC	31.137	1.777	5,71 %

https://covid19.minsa.gob.pe/sala_situacional.asp



República Bolivariana de Venezuela



Casos Positivos

33.755

Casos Recuperados

22.700

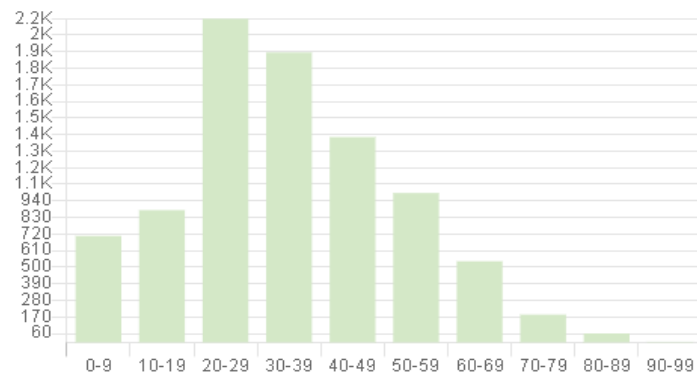
Fallecidos

281

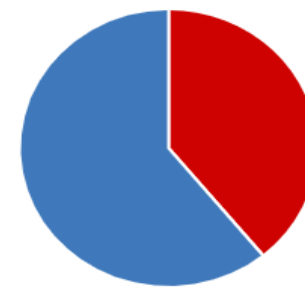
Estados más afectados por COVID-19

DISTRITO CAPITAL	8.722 Casos
MIRANDA	4.905 Casos
ZULIA	4.623 Casos
APURE	2.660 Casos
TACHIRA	1.688 Casos
BOLIVAR	1.888 Casos
SUCRE	1.372 Casos

Distribución por edad



Distribución por sexo



Femenino: 14.002
Masculino: 19.753



Síntesis Países Andinos

Casos COVID-19 confirmados en los países andinos

País	N° de casos	N° de muertes
Bolivia	100.344	4.050
Chile	385.946	10.452
Colombia	468.332	15.097
Ecuador	101.542	6.070
Perú	535.946	26.281
Venezuela	33.755	281
Total	1.625.865	62.239

Fuente: Ministerios de Salud de los países andinos.

<http://orasconhu.org/portal/node/596>



Síndrome Inflamatorio Multisistémico en niños y adolescentes



Síndrome multisistémico inflamatorio pediátrico (MIS-C) asociado a COVID-19

- El síndrome multisistémico inflamatorio pediátrico (MIS-C), es una enfermedad grave, con síndrome inflamatorio de características similares a la enfermedad de Kawasaki y al síndrome de choque tóxico y que evoluciona a insuficiencia multiorgánica y choque.

https://apps.who.int/iris/bitstream/handle/10665/332191/WHO-2019-nCoV-Sci_Brief-Multisystem_Syndrome_Children-2020.1-spa.pdf?sequence=1&isAllowed=y



Los niños con MIS-C se ponen muy enfermos con señales de inflamación en muchos sino todos sus órganos internos, tales como intestinos, corazón, pulmones y riñones.

- Fiebre que dura más de 3 días
- Dolor de estómago, diarrea o vómito
- Dolor del cuello
- Sarpullidos o cambios en el color de la piel
- Ojos rojos
- Parece más cansado de lo normal
- Problemas para respirar
- Dolor o presión en el pecho que no desaparece
- Su niño parece confundido
- Incapaz de despertarse o permanecer despierto
- Color azulado en los labios o cara



Definición preliminar de caso de Síndrome Inflamatorio Multisistémico en niños y adolescentes. OMS

- Niños y adolescentes de 0 a 19 años con fiebre desde hace tres días o más y dos de los criterios siguientes:
 1. Erupción cutánea o conjuntivitis no purulenta bilateral o signos de inflamación mucocutánea (boca, manos o pies);
 2. Hipotensión o choque;
 3. Características de disfunción miocárdica, pericarditis, valvulitis o anomalías coronarias (incluidos signos ecocardiográficos o valores elevados de troponina/NT-proBNP);
 4. Pruebas de coagulopatía (a partir del TP, el TTPa o de valores elevados de dímeros).
 5. Problemas gastrointestinales agudos (diarrea, vómitos o dolor abdominal).



Definición preliminar de caso de Síndrome Inflamatorio Multisistémico en niños y adolescentes. OMS

Y Valores elevados de marcadores de inflamación (VSG, proteína C reactiva o procalcitonina).

Y Ninguna otra causa microbiana evidente de inflamación, incluida la septicemia bacteriana y los síndromes de choque tóxicoestafilocócico o estreptocócico.

Y Pruebas de COVID-19(RT-PCR, pruebas antigénicas o serología positivas) o posible contacto con un enfermo de COVID-19



Plataforma mundial de datos clínicos sobre la COVID-19

Base de datos electrónica segura, de acceso limitado y protegida mediante contraseña albergada en un servidor seguro de la OMS.

La OMS aplica de forma permanente las medidas de seguridad técnica y organizativa necesarias para proteger la confidencialidad y evitar la divulgación no autorizada de datos anonimizados sobre la COVID-19

Correo electrónico a la dirección COVID_ClinPlatform@who.int para pedir acceso.



Chile



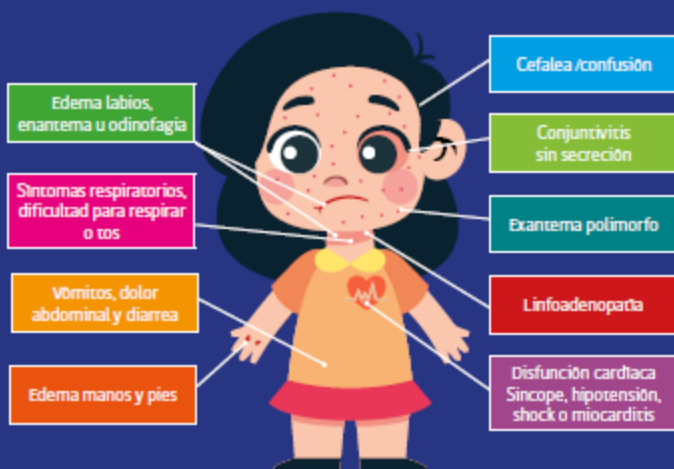
Síndrome inflamatorio multisistémico asociado a COVID-19



SINDROME INFLAMATORIO MULTISISTEMICO (SIM) ASOCIADO A COVID-19 ¿A qué debemos estar alerta?

Definición:

Fiebre persistente, inflamación y disfunción multisistémica
Evidencia de infección COVID-19 (RPC, Serología, contacto estrecho)
Exclusión de otra causa demostrable y probable



Diagnóstico diferencial:

Sd. Kawasaki
Shock Tóxico
Sepsis
Sd. Activación Macrofágica
Otros virus (enterovirus, adenovirus)

Laboratorio:

-Elevación: PCR, VHS, procalcitonina, dímero D, ferritina, neutrófilos e IL-6
-Fibrinógeno alterado
-Disminución: linfocitos (menor a 1000 mm³) y albúmina
-Evidencia coagulopatía

Recomendación para la sospecha diagnóstica y manejo inicial del síndrome inflamatorio multisistémico (SIM-COVID-19) en contextos de pandemia SARS-CoV-2. Drs. Fernando Cofré, Germán Inguarán, Lorena Tapia, Cecilia Pelt, Luis Delgado, Natalia Conca. Sección 2020.

- En Chile, existe el reporte del Hospital de niños Dr. Exequiel González, el que indica que a junio habían sido ingresados más de 50 niños y niñas por infección por SARS CoV-2. El rango de edad fluctuó entre 10 meses y 12 años. Todos ellos ingresaron febriles, con compromiso hemodinámico, requerimiento de terapia de soporte vital avanzado, con elementos de enfermedad de Kawasaki y/o síntomas gastrointestinales. No obstante, la condición grave al ingreso de los pacientes, su evolución fue favorable en todos los casos

PROTOCOLO SÍNDROME INFLAMATORIO MULTISISTÉMICO EN NIÑOS, NIÑAS Y ADOLESCENTES CON SARS-COV-2

SUBSECRETARÍA DE SALUD PÚBLICA / DIVISIÓN DE PREVENCIÓN Y CONTROL DE ENFERMEDADES
DEPARTAMENTO DE CICLO VITAL / PROGRAMA NACIONAL DE SALUD DE LA INFANCIA





Ecuador



El 4,3% de los confirmados de COVID-19 tiene entre 0 y 19 años. Boletines . Síndrome Inflamatorio multisistémico (SIM) en niños y adolescentes menores de 19 años asociado a COVID-19

Casos de SIM por provincia y cantón con resultados de laboratorio y casos por investigar SE 30					
Provincia	Cantón	Positivo	Negativo	Casos en investigación	Total
AZUAY	CAMILO PO...		1		1
	CUENCA		1		1
ESMERALD..	ATACAMES			1	1
	ELOY ALFAR..			1	1
	ESMERALDA..			2	2
GUAYAS	BALZAR	1			1
	DURAN			1	1
	GUAYAQUIL	1	5	6	12
	NARANJAL			1	1
	NOBOL		1		1
LOJA	ESPINDOLA			1	1
LOS RIOS	BABAHOYO		2	3	5
	BUENA FE	1			1
	MONTALVO			1	1
	QUEVEDO		2		2
MANABI	URDANETA		1		1
	JARAMIJO		2		2
	MANTA		3	1	4
	PORTOVIEJO			3	3
	SUCRE		3		3
PICHINCHA	PEDRO MON..		1		1
	QUITO		2	4	6
	RUMIÑAHUI		2		2
TUNGURAH..	AMBATO	1			1
	PELILEO			1	1
ZAMORA C..	YANTAZA	1			1
Total		4	25	28	57

SUBSECRETARIA NACIONAL DE VIGILANCIA DE LA SALUD PUBLICA
DIRECCION NACIONAL DE VIGILANCIA EPIDEMIOLOGICA

Boletín Epidemiológico SE 30 GUAYAS ECUADOR 2020

SÍNDROME INFLAMATORIO MULTISISTÉMICO (SIM) EN NIÑOS Y ADOLESCENTES MENORES DE 19 AÑOS ASOCIADO TEMPORALMENTE A COVID-19

Antecedentes:
El 15 de mayo del 2020 la Organización Mundial de la Salud alerta sobre el Síndrome Inflamatorio Multisistémico que afecta a niños y adolescentes. Reportes de Europa y Latinoamérica revelan que los pacientes son diagnosticados en unidades de cuidados intensivos, con un cuadro clínico de fiebre alta o alta fiebre aguda de enfermedad de Kawasaki y/o asociado con afectación cardíaca. Entre otros fueron una afectación cutánea muy importante, manifestada que está presentándose también en nuestro país. Este síndrome se manifiesta con inflamación de varios órganos vitales y evoluciono a síndrome multisistémico y shock. Por lo tanto, el Ministerio de Salud Pública se encuentra trabajando en el tema realizando varias actividades. Fecha epidemiológica: 21 de Mayo, 2020. Fue el día en que se cerró el evento de notificación epidemiológica y se encareció el diagnóstico y acompañamiento a los profesionales de salud en el tema, en todo el país. Posteriormente la siguiente es la salud pública. Como se ha reportado previamente este síndrome está asociado con SARS-CoV-2 y evoluciona como una respuesta post infección 1-2 semanas después. Los datos han sido basados en estadísticas, historias clínicas e inmunológicas relevantes.

Casos de SIM por provincia y cantón con resultados de laboratorio y casos por investigar SE 30

Provincia	Cantón	Positivo	Negativo	Casos en investigación	Total
AZUAY	CAMILO PO...		1		1
AZUAY	CUENCA		1		1
ESMERALD..	ATACAMES			1	1
	ELOY ALFAR..			1	1
	ESMERALDA..			2	2
GUAYAS	BALZAR	1			1
	DURAN			1	1
	GUAYAQUIL	1	5	6	12
	NARANJAL			1	1
	NOBOL		1		1
LOJA	ESPINDOLA			1	1
LOS RIOS	BABAHOYO		2	3	5
	BUENA FE	1			1
	MONTALVO			1	1
	QUEVEDO		2		2
MANABI	URDANETA		1		1
	JARAMIJO		2		2
	MANTA		3	1	4
	PORTOVIEJO			3	3
	SUCRE		3		3
PICHINCHA	PEDRO MON..		1		1
	QUITO		2	4	6
	RUMIÑAHUI		2		2
TUNGURAH..	AMBATO	1			1
	PELILEO			1	1
ZAMORA C..	YANTAZA	1			1
Total		4	25	28	57

Casos sospechosos de SIM
Niño y adolescente de 0-19 años con probable asociación con COVID-19 dentro de 1 a 6 semanas previas al inicio de síntomas, febre >3 días y los siguientes síntomas clínicos: erupción macular, purpúrica, puntiforme, aparición de urticaria o signos de inflamación mucocutánea (dolor en manos o pies) con o sin edema y lesiones purpúricas (doble en manos o pies), presencia de conjuntivitis bilateral no purulenta, adenopatía cervical unilateral o bilateral, dolor abdominal, diarrea, vómitos, hipotensión, hipotermia o shock.

Conclusiones:
De los 57 casos notificados hasta la SE 30, 46 niños fueron tomados muestras de laboratorio para PCR, 11 casos no se pudieron tomar muestras, por lo que quedaron como casos probables, hasta recibir su historia clínica.
De las 46 muestras tomadas por PCR, 4 niños fueron confirmados para COVID-19, 20 niños fueron negativos y 17 muestras está procesando el laboratorio (7 muestras de mayo, 7 muestras de junio y 3 muestras de julio).
Los 56 casos notificados se encuentran vivos, 11 requieren hospitalización y 3 requieren internación.
1 caso fue diagnosticado y fallece con diagnóstico de Neumonia viral.
Todos los casos notificados por SIM se está realizando la investigación de sus historias clínicas para su clasificación epidemiológica final.

Casos sospechosos de SIM por sexo y grupo de edad SE 30 Ecuador 2020

Grupo de edad	Sexo	Casos
0 a 11 meses	Varón	0
	Mujer	0
1 a 4 años	Varón	11
	Mujer	7
5 a 9 años	Varón	5
	Mujer	6
10 a 14 años	Varón	9
	Mujer	3
15 a 19 años	Varón	2
	Mujer	1

Casos sospechosos de SIM por semana epidemiológica SE 30

Semana Epidemiológica	Casos
18	1
19	2
20	2
21	2
22	3
23	6
24	14
25	6
26	2
27	3
28	3
29	7
30	3
31	3

Provincia de Ecuador de los casos sospechosos de SIM Ecuador 2020

Alerta Epidemiológica por Síndrome inflamatorio multisistémico (SIM) en niños y adolescentes (menores de 19 años), temporalmente relacionado con COVID-19

<https://www.salud.gov.ec/boletines-sindrome-inflamatorio-multisistemico-sim-en-ninos-y-adolescentes-menores-de-19-anos-asociado-a-covid19/>

https://www.salud.gov.ec/wp-content/uploads/2020/06/Alerta_por_si%CC%81ndrome_inflamatorio_multisiste%CC%81mico_31_05_2020-MSP.pdf



Casos de SIM por grupo de edad, sexo, diagnóstico inicial, resultado de laboratorio y condición final SE 28

Grupo de edad	Sexo	Diagnostico inicial	Muestra	Resultado laboratorio	Condicion final	Casos
de 0 a 11 meses	Femenino	R659	Si	Negativo	Vivo	1
				Resultado en espera	Vivo	5
	Masculino	R659	Si	Negativo	Vivo	3
de 1 a 4 años	Femenino	R659	Si	Negativo	Vivo	2
				Resultado en espera	Vivo	4
	Masculino	M303	No	Probable	Vivo	2
				R571	Si	CONFIRMADO
		R659	Si	Probable	Vivo	1
				Negativo	Vivo	3
de 5 a 9 años	Femenino	R659	Si	Resultado en espera	Vivo	1
				M303	Si	Negativo
	Masculino	M303	No	Probable	Vivo	1
				R659	Si	CONFIRMADO
		R659	Si	Resultado en espera	Vivo	3
				M303	No	Probable
de 10 a 14 años	Femenino	R659	Si	Negativo	Vivo	2
				Resultado en espera	Vivo	1
	Masculino	M303	No	Probable	Vivo	2
				R659	Si	Negativo
		R659	Si	Resultado en espera	Vivo	1
				M303	No	Probable
de 15 a 19 años	Femenino	R659	Si	CONFIRMADO	Vivo	1
				Negativo	Vivo	3
	Masculino	R659	Si	Resultado en espera	Vivo	1
Negativo				Vivo	1	
Total				Resultado en espera	Fallecido	1
						46

R659: Síndrome de respuesta inflamatoria sistémica, no especificada

M303: Síndrome mucocutáneo linfonodular Kawasaki

R571: Choque hipovolémico

Provincias de domicilio de los casos sospechosos de SIM

- R659:** Síndrome de respuesta inflamatoria sistémica, no especificada
- M303:** Síndrome mucocutáneo linfonodular Kawasaki
- R571:** Choque hipovolémico

De los 46 casos notificados hasta la SE 29: 39 niños fueron tomados muestras de laboratorio PCR; 7 casos no se pudieron tomar muestras, por lo que quedaron como casos probables

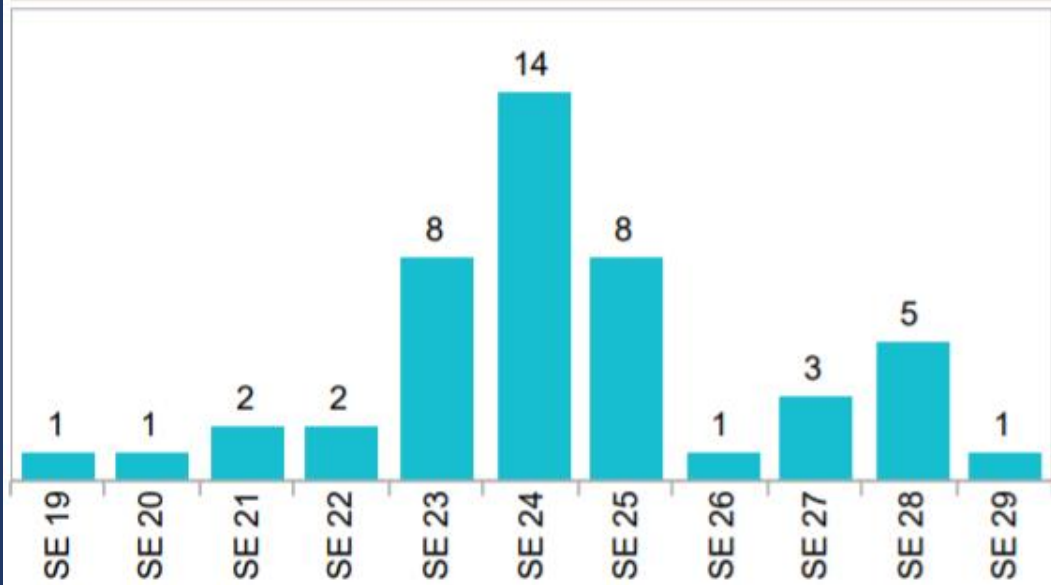
De las 39 muestras tomadas a los niños: 4 niños sus resultados fueron Confirmados; 19 niños fueron negativos; 16 muestras se está en espera del resultados (1 resultado de mayo; 9 resultados de junio y 6 resultados de julio)

Los 45 casos notificados se encuentran vivos, 11 requirieron hospitalización y 3 cuidados intensivos.

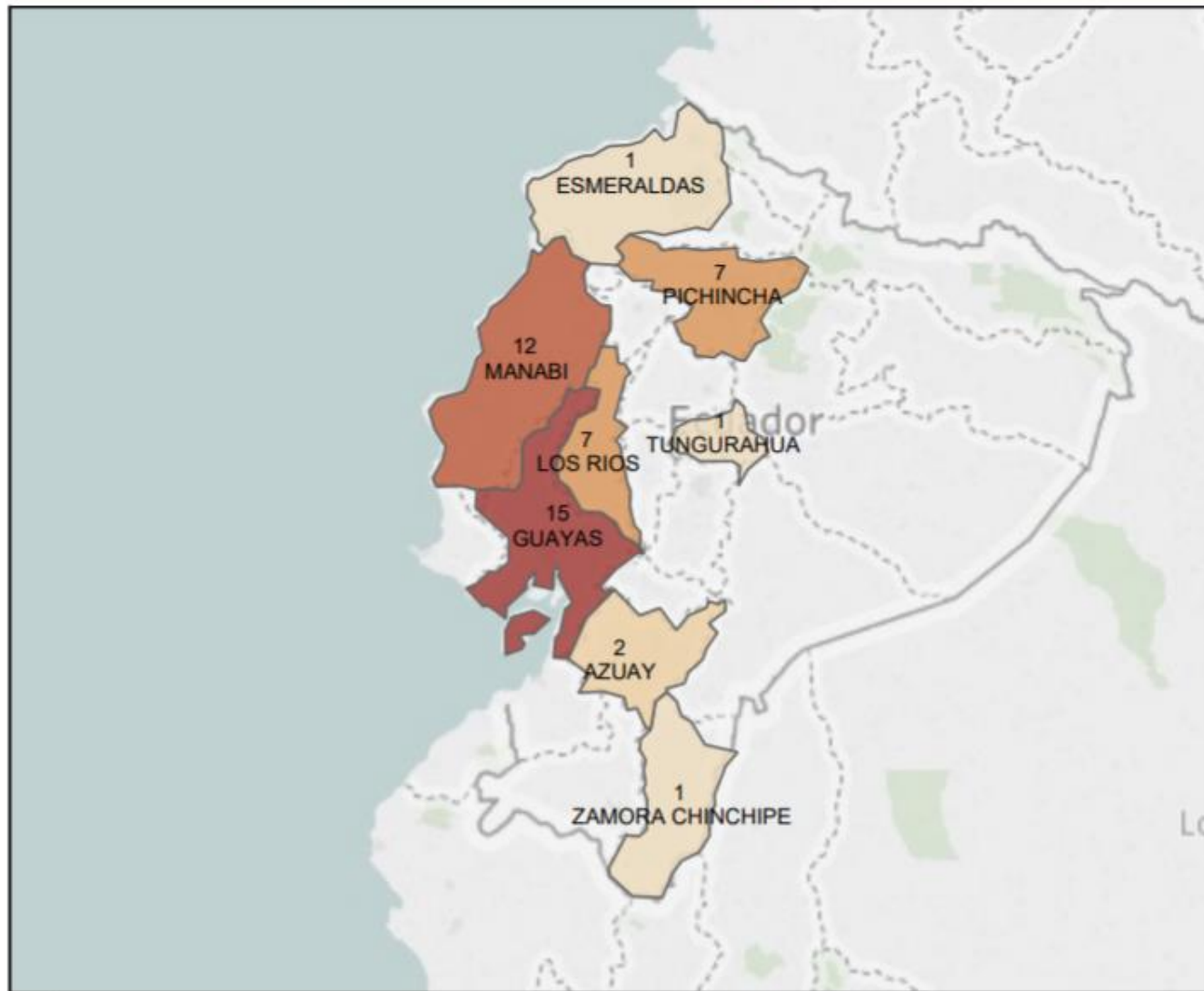
1 caso fue Descartado y fallece con diagnóstico de Neumonía viral.

Todos los casos notificados por SIM se está realizando la investigación de sus historias clínicas para su clasificación epidemiológica final.

Casos sospechosos de SIM por semana epidemiológica SE 29



Provincias de domicilio de los casos sospechosos de SIM





Perú



Casos de COVID-19 por grupo de edad

Casos positivos de COVID-19, según etapa de vida

Etapa de vida	N°	%	TIA x 100 mil	Razón de tasas
Niño (0 – 11 años)	9627	2.9	148.83	1.00
Adolescente (12 – 17 años)	6024	1.8	194.01	1.30
Joven (18 – 29 años)	61291	18.1	954.60	6.41
Adulto (30 – 59 años)	200016	59.2	1601.23	10.76
Adulto mayor (60 a más años)	60766	18.0	1467.62	9.86
Total	337724	100.0	1035.14	

TIA: Tasa de Incidencia Acumulada

Rt-PCR + PR

Niños y adolescentes: 4.7%

SITUACION ACTUAL "COVID-19" al 14 de julio 2020

Datos a 20-22 de julio. Recolectados por Dra. Theresa Ochoa



Letalidad según grupo de edad

Etapa de vida	Defunciones	Confirmados	Letalidad (%)
Niño (0 – 11 años)	38	9627	0.39%
Adolescente (12 – 17 años)	13	6024	0.22%
Joven (18 – 29 años)	107	61 291	0.17%
Adulto (30 – 59 años)	3651	200 016	1.83%
Adulto mayor (60 a más años)	8608	60 766	14.17%
Total	12 417	337 724	3.68%

Fuente: Sistema de Vigilancia Noti – Sistema de Defunciones SINADef - MINSa

Tasa letalidad en niños y adolescentes: 0.33%

SITUACION ACTUAL “COVID-19” al 14 de julio 2020

Datos a 20-22 de julio. Recolectados por Dra. Theresa Ochoa



Distribución de casos y fallecidos por edad en niños

Edad	Número	%
Menor de 1 año	1477	6.8
1-4 años	5310	24.3
5-9 años	6767	30.9
10-14 años	8319	38.0

Total: 21, 873 menores de 15 años



Tasa de letalidad por grupo de edad

	<1 a	1-4 a	5-9 a	10-14 a
	N=1477	N=5310	N=6767	N=8319
Fallecidos	0 (0.0%)	19 (0.4%)	22 (0.3%)	11 (0.1%)

Data al 19 de Julio del 2020

Datos a 20-22 de julio. Recolectados por Dra. Theresa Ochoa



Síndrome de Respuesta Inflamatoria Multi-sistémica en Pediatría asociado a COVID-19 - Perú

Hospital *	Número
Rebagliati (Dra Del Aguila)	21
Villa el Salvador (Dr Tasayco)	12
INSN-Breña (Dr Candela)	8
San Bartolome (Dr Campos)	5
Emergencias Pediátricas (Dra. Reyes)	5
INSN-SB (Dr Lopez)	4
Chiclayo (Dr Gutierrez)	1
Total	56

5 de junio, Perú confirma primer caso de COVID-19 con síntomas similares a la enfermedad de Kawasaki.

Datos a 20-22 de julio. Recolectados por Dra. Theresa Ochoa.

Sospechar MIS-C en pacientes con:

- Fiebre
- Síntomas gastrointestinales.
- Compromiso mucocutáneo.
- Compromiso cardíaco.
- Taquicardia, shock.
- Marcadores inflamatorios elevados.

Pediatras recomienda pedir al Ministerio de Salud una alerta epidemiológica.

MISC - resumen

- La mayor parte de niños con COVID-19 tienen un curso benigno
- MISC parece un síndrome post-infeccioso
- No factores de riesgo o antecedente importantes
- Vigilancia de casos 4-6 semanas post-infección
- Falta definir espectro de enfermedad
- Injuria miocárdica importante
- Seguimiento a largo plazo incierto
- Se necesitan datos prospectivos, multi-céntricos y construir redes



Esta pintura se realizó en honor a todas las abuelas y abuelos fallecidos de COVID-19 y que no lograron despedirse de sus nietos y nietas.

Artista Juan Lucena, pintor Español.